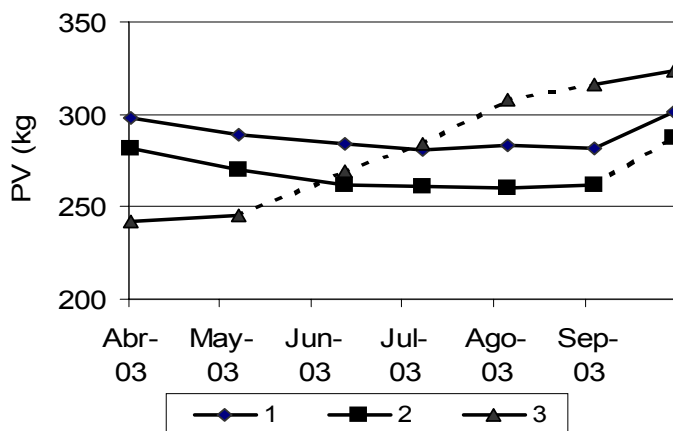


## RODEO DE CRÍA HEREFORD

### Entore de vaquillonas

La edad, peso y condición corporal es uno de los aspectos que afectan en mayor grado la eficiencia global del rodeo. Es necesario no sólo tener peso y celos para entorar a los dos años sino que se debe buscar una alta proporción de vaquillonas ciclando al comienzo del entore. En monitoreos de actividad sexual llevados por ecografía en esta misma UE, se encontró que las vaquillonas que presentaban cuerpos lúteos, señal de ovulación, en setiembre pesaban 286 kg, mientras que las que sólo presentaban folículos pesaban 261 kg.

Considerando los resultados anteriores, se realizaron distintas estrategias de manejo para obtener los pesos requeridos con antelación al inicio del entore, que a su vez se anticipa con respecto al resto del rodeo, para dar un mayor tiempo de recuperación a las vacas de primer cría. En otoño el 22% que presentaba menor desarrollo pasó pastorear CNM. En setiembre este lote superaba en peso al lote principal, pasando a CN e ingresando al mejoramiento el 30% de menor peso del lote principal. Los resultados obtenidos se muestran en la Figura 1.

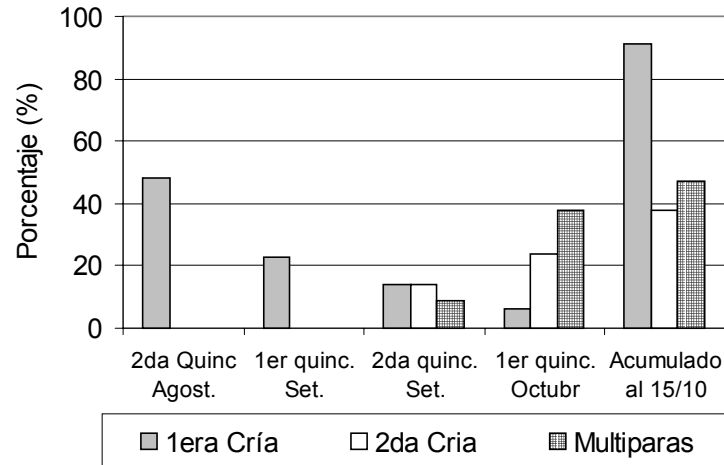


**Figura 1.** Evolución de peso de vaquillonas para entore de 2 años, bajo diferentes manejos (línea continua: CN; línea punteada: CNM) .

Con los manejos llevados a cabo vamos a tener la totalidad de las vaquillonas con más de 300 kg al comienzo del entore y con alta probabilidad de estar ciclando.

### Avance de la parición

La distribución de las fechas de parto de las distintas categorías es de fundamental importancia, dado que como sabemos los plazos que tiene la vaca para volver a concebir luego del parto son muy ajustados y los atrasos que puedan producirse son muy difíciles de revertir, desencadenando en algún momento el fallo reproductivo. La distribución de partos por categoría, que se produjeron hasta el 15 de octubre de 2003, se presentan en la Figura 2.



**Figura 2.** Distribución de partos de distintas categorías del rodeo de cría.

La distribución de partos muestra que las vaquillonas de primer entore concibieron temprano, lo que refleja una buena actividad sexual al comienzo del entore anticipado, pariendo más del 90% de las vacas de primer cría antes del 15 de octubre.

En cuanto a las vacas de segunda cría y multíparas recién empiezan a parir en forma significativa a partir de la primer quincena de octubre. El comportamiento bastante similar que muestran las vacas de segunda cría y multíparas, es resultado de la parición más temprana que tuvieron las primeras, como vacas de primer cría.