

EFFECTO DEL USO DE CAPAS SOBRE LA PERFORMANCE ANIMAL EN TERNERAS DURANTE EL PERIODO INVERNAL

Iber Santamarina y Guillermo Pigurina

OBJETIVO

Evaluar el uso de capas para el control del estrés térmico en animales de recría y su efecto sobre la ganancia de peso y el comportamiento animal.

MATERIALES Y METODOS

Se usaron 24 terneras Hereford de destete (12 con capa y 12 sin capa) en un potrero de 51 ha de campo natural (CN), con una disponibilidad de forraje inicial de 650 kg MS/ha y un sistema de pastoreo continuo con una carga de 0.28 UG/ha, durante 85 días (20/06/01 al 13/09/01). A principios de julio, durante un período cercano a 40 días, las terneras pastorearon conjuntamente con 55 carneros Merino Australiano, por lo que la carga aumentó a 0.52 UG/ha en ese período. Sanidad: se aplicó una dosis supresiva a base de Ivermectina (4cc/animal) al inicio del ensayo y otra el 20 de agosto.

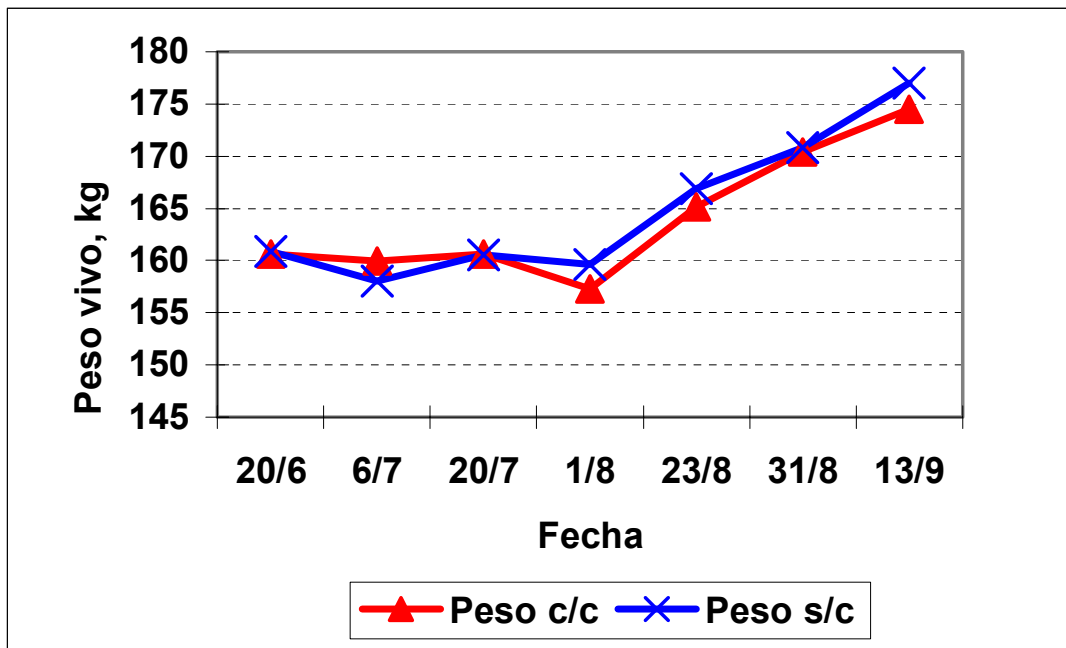
- Determinación en animales: Peso vivo, condición corporal y altura a las cruces cada 14 días. Además se realizaron 2 conductas de pastoreo durante el experimento.
- Determinación en pasturas: Disponibilidad de forraje al inicio y fin de ensayo.

RESULTADOS Y CONCLUSIONES PRELIMINARES

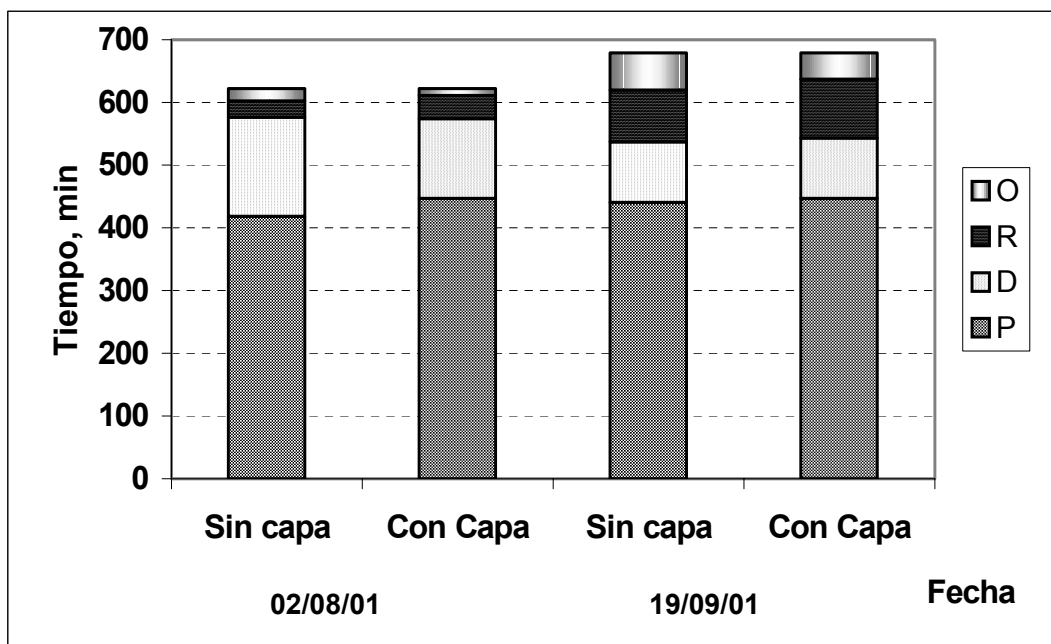
El peso inicial de las terneras fue similar en los dos tratamientos, situándose en el orden de los 160 kg. Al final del período experimental, ambos grupos de animales (con y sin capa) presentaron pesos promedio muy similares, en el entorno de 175 a 177 kg (Gráfica 1). A pesar de la escasa disponibilidad de forraje inicial, se lograron ganancias de peso de 160 a 190 gr/a/d, debido principalmente a la baja carga animal utilizada y a las buenas condiciones climáticas durante el período experimental, donde se reportaron temperaturas por encima del promedio histórico y escasa cantidad de heladas. Según trabajos realizados previamente por INIA, la ganancia de peso invernal para lograr una buena recría de terneras debería ser de 200 gr/a/d, por lo que las ganancias obtenidas se consideran aceptables. Para las dos fechas evaluadas, el comportamiento observado fue similar en ambos tratamientos, no encontrándose diferencias entre los animales con capa y sin capa en los tiempos dedicados a pastoreo, descanso, rumia u otra actividad. En términos generales, el comportamiento de los animales estuvo dentro de lo esperado, ocupando la mayor parte del tiempo en la actividad de pastoreo (alrededor de 7 hs). Por otra parte, en la segunda prueba (19/09/01) se observó un aumento en el tiempo total de actividad diaria, debido probablemente al alargamiento de los días (mayor cantidad de horas de luz), el cual se vio reflejado en el aumento del tiempo de rumia y otras actividades pero no en el pastoreo (Gráfica 2).

El escaso estrés térmico sufrido por los animales, debido a las buenas condiciones del año, así como algunos inconvenientes en el diseño de las capas, no permiten evaluar claramente el potencial del uso de las mismas en base al presente trabajo. Debe repetirse el estudio en años venideros para poder sacar conclusiones.

Gráfica 1- Evolución de Peso vivo de las terneras



Gráfica 2 – Comportamiento de las terneras en pastoreo



Referencias: P = pastoreo, D = descanso, R = rumia, O = otra actividad

Agradecimientos: A la Ing. Agr. M. Bemhaja que nos proporcionó los datos de clima y a todo el personal de la UE "Glencoe" que nos apoyó permanentemente en las tareas de campo.