

2.3.2. Resultados de las Entrevistas a Productores Ganaderos

Nolla, M^{1.}; Dighiero, A^{1.} y Luzardo, S^{1.}

Las entrevistas fueron realizadas en el mes de mayo del año 2003. Se entrevistaron 10 productores cooperativistas de diferentes regiones del país, quienes fueron elegidos por haber sido los productores de mayor volumen de comercialización del Operativo Cordero Pesado (OCP) que lleva a cabo Central Lanera Uruguay (CLU), durante el período 2000-2002. Se utilizó este criterio para recabar la opinión de informantes calificados, ya que dentro del rubro ovino, el Cordero Pesado es una de las actividades más demandantes de inversión y tecnología, constituyendo un producto especializado para la producción cárnica ovina de Uruguay. A pesar de esto, la información relevada también hace referencia a opiniones y experiencias respecto al manejo y alimentación de animales adultos.

Es importante destacar que estas entrevistas no fueron diseñadas para su análisis estadístico, sino que fueron establecidas dentro del marco de la estrategia de relevamiento de percepción de los diferentes agentes de la Cadena que intervienen en la Auditoría Ovina con el objetivo de identificar problemas y/o casos con información relevante para el propósito de la misma.

Los predios de los productores entrevistados se ubican en 3 regiones del país: 6 de ellos en la zona Basáltica, 3 en el Cristalino del Centro y 1 en el Litoral Oeste. Todos ellos desarrollan un sistema productivo mixto (ovino-bovino) en el cual, dentro del rubro ovino, 4 de ellos se dedican exclusivamente a la invernada de corderos (compran 100% de los animales), 3 poseen ciclo completo con una estructura lanera (gran porcentaje de capones) y los 3 restantes realizan ciclo completo pero sin capones. Los productores que realizan ciclo completo, invernán los corderos criados en el propio predio, complementando el proceso de engorde con animales comprados, en 5 de los 6 casos relevados.

La información relevada en estas entrevistas de percepción esta relacionada a diferentes aspectos de la producción y comercialización de la carne ovina, entre los que se destaca: origen de los animales, alimentación, manejo, sanidad, embarque y transporte, comercialización, mercados y Cadena Cárnica Ovina.

Como información complementaria, se presentan datos correspondientes a entrevistas de percepción realizadas en el marco del Proyecto de Validación de Tecnología denominado "Producción de Corderos Pesados en base a diferentes opciones de alimentación y manejo para el engorde" (Dighiero *et al.*, 2003). En este caso, se entrevistaron a fines del año 2000, 9 productores de diferentes regiones del país (Basalto, Litoral Oeste, Cristalino del Centro y del Este) con experiencia en el OCP y que engordaban como mínimo un número de 350 corderos por año.

2.3.2.1. Origen de los animales

Las razas y biotipos de los animales utilizados en el engorde por los productores entrevistados se muestran en la Figura 1. Es importante destacar que esta información no considera la proporción de animales de cada raza o biotipo en el engorde, sino que muestra la frecuencia de uso de las diferentes razas o biotipos. Puede observarse que la raza Corriedale y los animales cruce son utilizados en 7 casos, mientras que la Ideal, Merino y Merilin tienen una menor importancia. La mayoría de los productores entrevistados indica que su compra está muy asociada a la oferta existente en la zona. A su vez, 5 de ellos mencionaron que evitan la compra de animales de lana fina, como Merino e Ideal, debido a problemas podales y a mala performance durante el engorde. En el trabajo realizado por Dighiero *et al.* (2003), se destaca que la raza utilizada mayoritariamente (8 de 9 casos) es la raza Corriedale, mientras que la raza Merino es utilizada en uno de estos casos. Estos autores mencionan que en la mayoría de los predios se utilizan otras razas o cruces, asociado a diferentes lotes de compra, pero la que es utilizada en mayor número de casos y de animales totales, es la raza Corriedale.

¹ Ing. Agr. Programa Nacional de Ovinos y Caprinos. INIA Tacuarembó.

Con respecto al origen de compra de los animales, 3 productores mantienen el lugar de compra a través de los años, otros 3 no lo mantienen, y 4 de ellos tratan de hacerlo, pero mencionan que es un negocio anual, y no siempre se logra el objetivo de obtener animales desde el mismo lugar.

En la Figura 2, se presenta la percepción de los productores sobre los problemas asociados al origen de los animales. Puede observarse claramente que todos los entrevistados concuerdan que la sanidad es un problema importante, debido a que al momento de incorporar animales de otros predios, se intro-

ducen al establecimiento problemas sanitarios, principalmente resistencia a antihelmínticos y enfermedades podales.

Otro problema mencionado por los entrevistados, fue el mal estado de los animales y la desuniformidad de los lotes adquiridos producto de una mala recría, no permitiendo realizar un engorde eficiente. En 4 de los casos, se afirma que la raza o biotipo de los animales limita el engorde, ya sea por problemas podales como por las ganancias de peso obtenidas; mientras que también en 4 oportunidades, se señaló que existe una incoherencia en la relación precio/calidad del animal, causada por

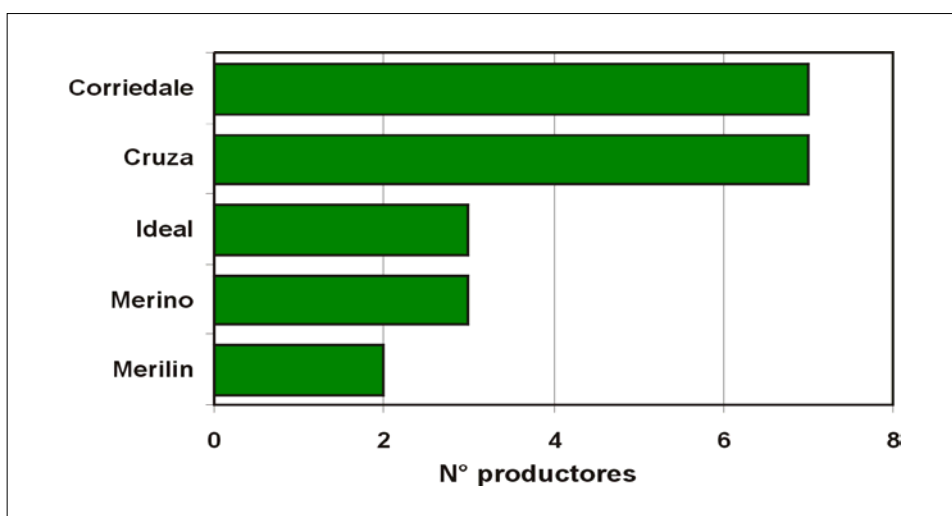


Figura 1. Razas utilizadas en el engorde de corderos.

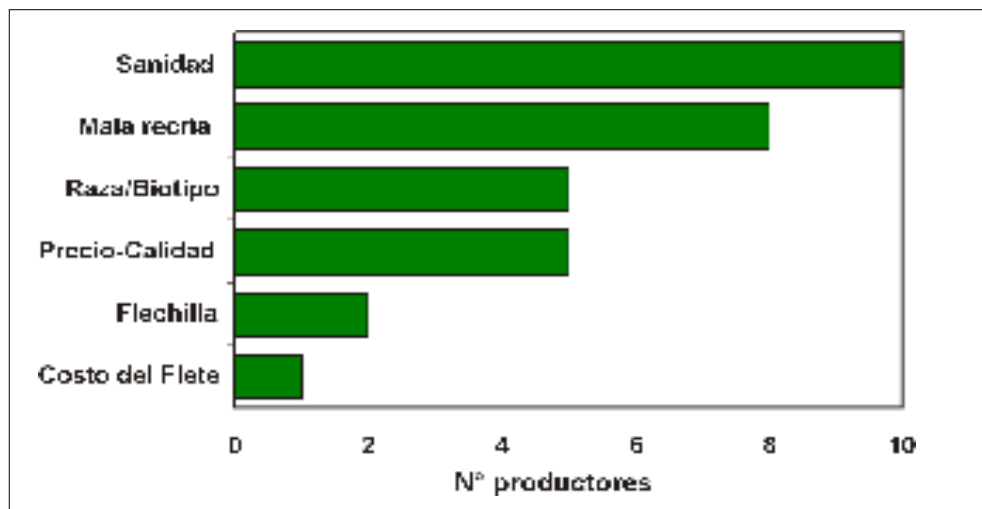


Figura 2. Percepción de los productores sobre los problemas asociados al origen de los animales.

las señales que se emiten desde la Industria en los diferentes años y al reducido stock nacional, que obliga a comprar animales que no permiten realizar un proceso de engorde eficiente, teniendo éstos el mismo valor que aquellos lotes de buenos animales.

Con menor importancia, también se mencionaron como problemas asociados al origen de los animales, la presencia de flechilla (*Stipa* spp.) y el alto costo del flete de los animales de reposición.

2.3.2.2. Alimentación de los animales

En lo que refiere a la base forrajera utilizada para las diferentes categorías ovinas, todos los productores que realizan cría y recría en su establecimiento, lo hacen sobre campo natural. Sin embargo, para el proceso de engorde, todos los entrevistados utilizan praderas permanentes, principalmente compuestas por *Trifolium repens* (trébol blanco), *Trifolium pratense* (trébol rojo) y *Lotus corniculatus* (lotus), a la vez que 4 de ellos, en casos puntuales, utilizan cultivos forrajeros anuales invernales, principalmente *Lolium multiflorum* (raigrás) y *Avena sativa* (avena). Según Dighiero *et al.* (2003), al analizar el tipo de mejoramiento utilizado para los ovinos que predominaba en cada región, se observó que en promedio el 63% de los mismos son praderas cultivadas, con poca variación entre estas. La diferencia surge en los otros tipos de mejoramientos presentes, donde por ejemplo los mejoramientos de campo se hacen más importantes en regiones de Cristalino, mientras que los verdeos anuales invernales aumentan su participación en el Litoral Oeste, asociado a la aptitud de los suelos y la intensividad de los sistemas. Estos autores mencionan que, adicionalmente, se debe considerar que la presencia de verdeos anuales invernales en todas las regiones, es respuesta a la sequía sufrida durante la primavera - verano de los años 99/00, la que repercutió fuertemente sobre el estado de conservación y persistencia de las pasturas cultivadas en forma previa a la misma. De todos modos, los verdeos anuales invernales no superaron el 15% en promedio sobre el total de la base forrajera utilizada para el engorde. La dependencia de praderas permanentes y mejoramientos de campo para el engorde, acorde a los ciclos de producción

de las mismas, indica una estrategia de utilizar pasturas de bajo costo, siendo conscientes del no aprovechamiento del sobreprecio por entrada temprana, y concentrando la oferta de corderos asociada al aumento de las tasas de crecimiento primaveral de las pasturas y animales.

En lo que respecta a la suplementación, 7 productores no la han implementado en ovinos, mientras que en los restantes casos (3), se realiza en forma estratégica (con sorgo de grano húmedo o afrechillo de arroz). Estas personas mencionan que han encontrado dificultades en implementar esta técnica, alcanzando un bajo consumo animal y como consecuencia, una respuesta animal inferior a la esperada.

En la Figura 3, se presentan los problemas asociados a la alimentación de los animales, donde 7 de los 10 productores afirman que existe una carencia de opciones forrajeras para el período estival, fundamentalmente leguminosas forrajeras de alta calidad que permitan lograr un buen desempeño de los animales durante esta estación, mejorando así la recría y favoreciendo una entrada más temprana al proceso de engorde de los corderos. Estas personas mencionan que encontrar soluciones a esta limitante sería muy importante, debido a que permitiría desestacionalizar la oferta de Corderos Pesados de nuestro país, ya que la misma actualmente se concentra entre los meses de setiembre y noviembre. Otro problema detectado por los entrevistados fue la variabilidad del clima entre años, que provoca que las presupuestaciones de forraje realizadas al inicio del engorde no sean seguras; por otro lado también se mencionó como una limitante la cantidad de forraje en inviernos donde las condiciones climáticas no permiten ni siquiera un crecimiento mínimo de la pastura para cumplir con los objetivos de engorde. A su vez, 2 productores indicaron como una limitante los altos costos de los cultivos forrajeros anuales utilizados para incrementar la producción de materia seca en otoño-invierno, los cuales no son concordantes con los incentivos que ofrece la industria por la entrada temprana de corderos a faena.

Adicionalmente, con respecto al uso de diferentes opciones forrajeras, en el trabajo de Dighiero *et al.* (2003), al relevar los princi-

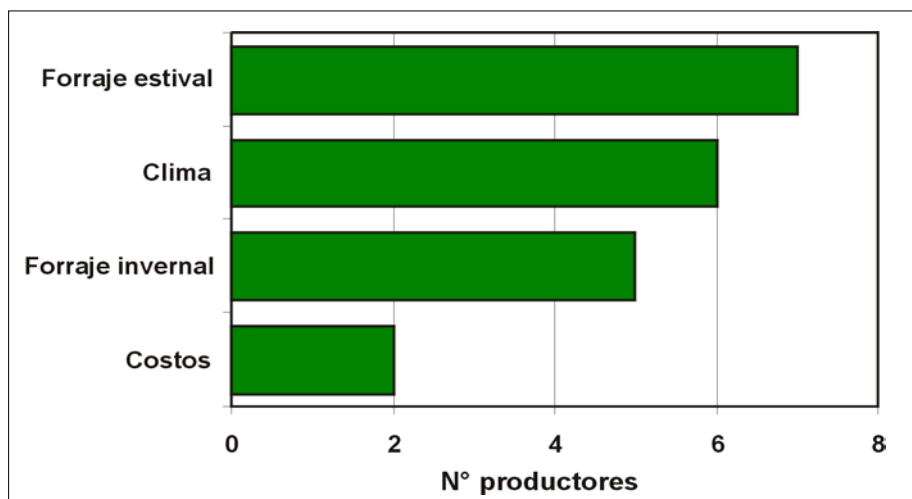


Figura 3. Problemas asociados a la alimentación de los animales.

pales problemas tecnológicos, obtuvieron que 4 productores puntualizaron que el problema tecnológico está en la falta de opciones forrajeras para el verano que permitan lograr una buena alimentación y adecuadas ganancias. Dentro de estos, dos plantearon que no hay herramientas de cálculo que les permitieran realizar presupuestación forrajera para estimar el crecimiento de la pastura y estimar las ganancias diarias de los corderos en función de la calidad de la misma.

2.3.2.3. Manejo de los animales

A partir de la información recabada, se destaca que todos los productores forman lotes de engorde teniendo en cuenta en todos los casos el peso/tamaño de los corderos, con el objetivo de ordenar la venta de los animales según la planificación establecida (Figura 4). A su vez, 3 de ellos utilizan la raza como criterio adicional de formación de lotes (los animales de razas de lana fina se dejan en la cola para obtener un mayor ingreso por este producto), mientras que otros utilizan además el género y el origen de los animales como criterio de formación de lotes de engorde.

La compra de los animales se realiza desde noviembre (año anterior al engorde), aunque en la mayoría de los casos se concentra en enero-febrero, y se extiende (según la situación del mercado) hasta que se consiga la cantidad de animales requerida, normalmente entre marzo y abril. Los primeros embarques se realizan

aproximadamente en el período junio-julio y en algunos casos, agosto. En base a las respuestas de 7 productores, el sistema de pastoreo utilizado en el engorde es continuo en 2 casos, mientras que 5 productores utilizan pastoreo racional (entre potreros generalmente, solamente 2 de ellos con alambrado semi-permanente), tomando la disponibilidad de forraje remanente como criterio de decisión para el cambio de parcela. La carga animal depende mucho de cada caso en particular, utilizándose dotaciones de 8, 10, 15 y hasta 20 corderos/ha en algunas ocasiones.

En general, durante el otoño-invierno, los animales son encerrados mensualmente para realizar diferentes trabajos, dentro de los cuales se mencionaron el muestreo de materia fecal para análisis coproparasitarios, así como para dosificaciones y baños podales. Durante el período estival, el encierro de los animales es más frecuente (generalmente semanal) a causa de los problemas de miasis.

La utilización de la balanza permite realizar un adecuado manejo de los animales, ya sea para armar lotes más homogéneos, como también para realizar un monitoreo de la evolución de peso vivo durante el proceso de engorde. En relación a este concepto, 6 productores utilizan esta herramienta con el propósito mencionado en primera instancia, mientras que solamente 3 de ellos realizan el monitoreo de peso vivo durante el proceso de engorde.

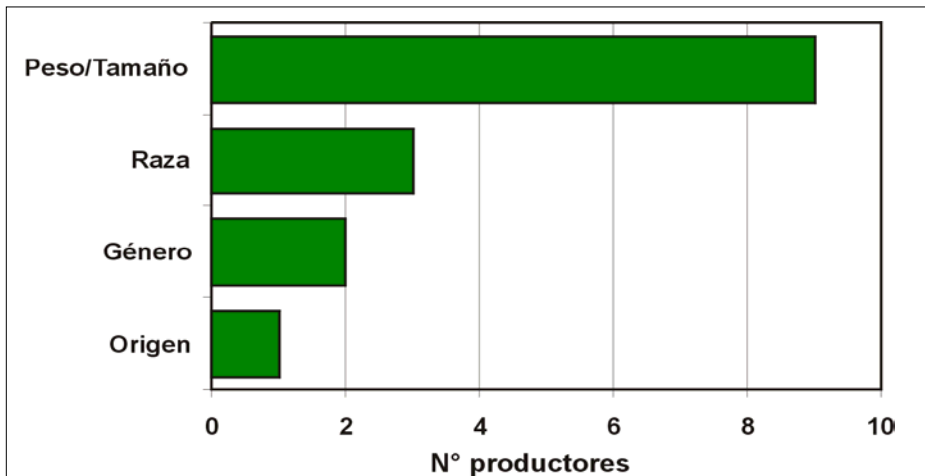


Figura 4. Criterios de formacin de lotes de los animales utilizados en el engorde.

Otro de los aspectos productivos que interesaba relevar era el problema de flechilla en los animales. En relación a su incidencia en el predio (Figura 5a), 5 de ellos mencionaron que la flechilla no es un problema, debido a las pasturas mejoradas que utilizan y al manejo que se realiza; en tanto, los restantes productores indicaron que es un grave problema en su predio, ya sea por representar una molestia para el animal, como por ser origen de heridas que en muchas ocasiones favorecen la aparición de miasis. Para algunas de estas personas, la flechilla es motivo de esquila los corderos previo al inicio del engorde y en muchos casos asocian este problema al origen de los animales. A su vez, se relevó la percepción de estos productores sobre la incidencia de la flechilla durante las etapas posteriores de la Cadena Cárnica y Textil. En este sentido, todos los productores afirman que este problema es de gran importancia, tanto sobre la calidad de la canal como sobre la calidad de la lana (Figura 5b).

En la Figura 6, se presenta la información relacionada al momento de esquila de los animales en engorde. Todos los productores pretenden obtener el máximo de lana de sus animales, por lo tanto esquilan sus animales de acuerdo a los requerimientos impuestos por la Industria (10-30 mm). Como se observa, se emplean diferentes técnicas para lograr este objetivo: a) esquila al momento del embarque, con peine alto (2 productores) y b) esquila aproximadamente 30 días previo a la faena,

con peine bajo (estándar) y utilización de capas protectoras y/o encierros (7 productores). En general, no se tiene conocimiento del efecto de la esquila en la ganancia de peso vivo de los animales.

Respecto a los principales problemas que los productores encuentran en el manejo de los animales, 8 de ellos afirmaron que la capacitación y actitud de las personas que trabajan con los ovinos constituye una gran limitante para realizar un correcto y minucioso manejo de los animales (Figura 7). Seis de los productores indicaron que presentan problemas de infraestructura, sobre todo falta de baños podales, mal estado de alambrados y escaso empotramiento; mientras que 4 de ellos mencionaron la sanidad como un problema asociado al manejo (principalmente miasis y piojo). También identificaron como problemas para el manejo, la imposibilidad de utilizar algunos potreros con buenas pasturas debido al abigeato y la falta de tecnología, relacionada ésta última al manejo de ciertas pasturas con alta dotación de ovinos.

2.3.2.4. Sanidad

Los productores entrevistados mencionaron diferentes estrategias para solucionar los problemas sanitarios, incluyendo en algunos casos la implementación de planes sanitarios preventivos.

En relación al control de parásitos gastrointestinales, muchos de ellos realizan una dosifi-

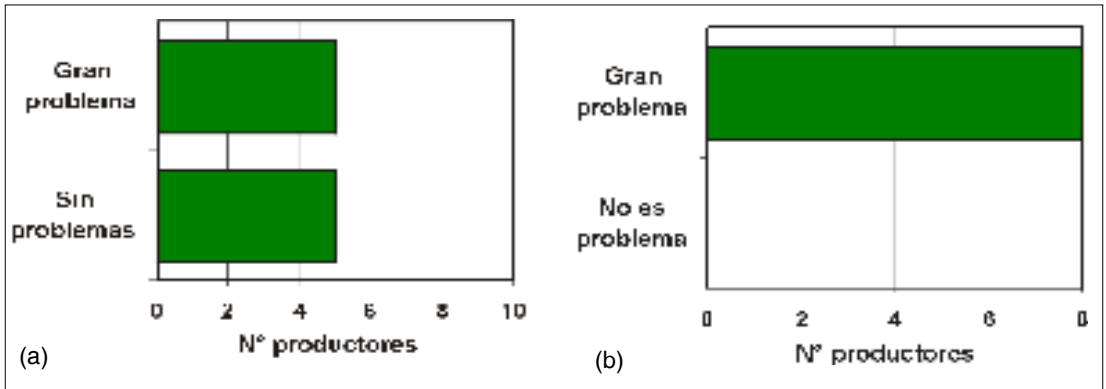


Figura 5. Percepción de los productores sobre la incidencia del problema de flechilla en su predio (a) y sobre la incidencia en la calidad del producto (b).

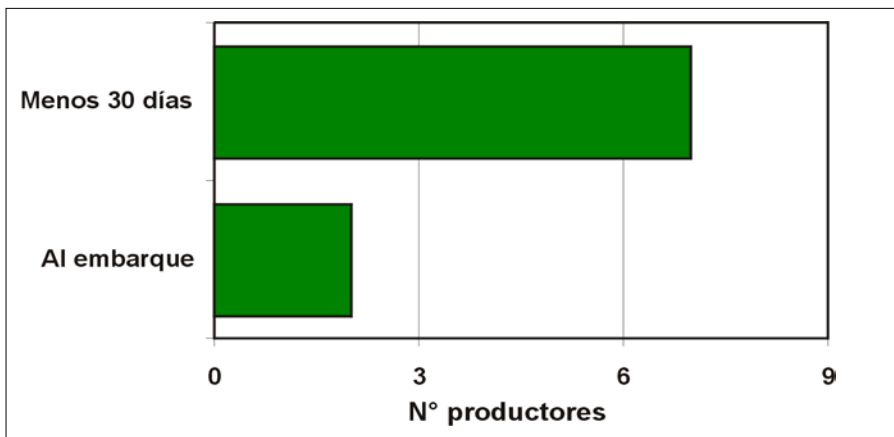


Figura 6. Momento de esquila de los animales en engorde.

cación supresiva al ingresar los animales a su predio, quedando en un potrero de descarga y luego de esto recién se permite el ingreso de los mismos a las pasturas destinadas para el engorde. Durante el período de engorde, 6 de

los 10 productores utilizan el análisis coprológico para tomar la decisión de dosificar sus animales, mientras que los restantes realizan dosificaciones a fechas fijas y/o cuando observan los animales "caídos".

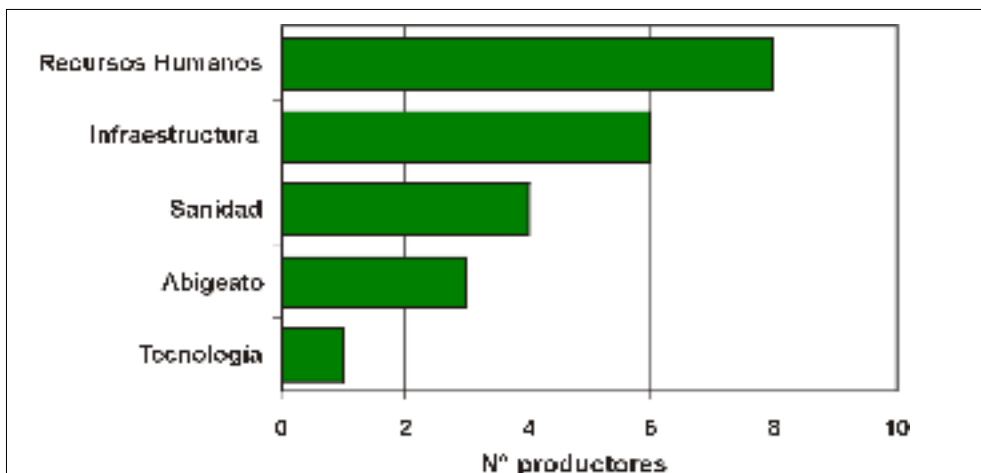


Figura 7. Problemas asociados al manejo de los animales.

Con respecto al control de Clostridios, solamente 3 de los productores entrevistados realizan vacunación, destacando que otros 3 realizaban esta dosificación preventiva, la cual no continúan realizando debido a que en los últimos años no se registraron muertes debidas a esta causa.

Otro de los aspectos relevados relacionado a la sanidad animal, fue la utilización del diagnóstico de resistencia antihelmíntica (Lombritest). En este caso, 3 productores utilizan la técnica, obteniendo buenos resultados. A pesar que el resto no la ha utilizado, piensan que es una herramienta muy útil, pero argumentan que en su caso particular no tendría aplicación debido al permanente ingreso de animales de otros predios.

En lo que a un plan de control de pietín respecta, solamente 2 de los entrevistados realizan un estricto control, revisando animal por animal. En los restantes casos, se realizan acciones curativas, separando los animales enfermos de los sanos cuando estos presentan síntomas de presencia de la enfermedad. Todos los productores mencionan que sería muy importante tener un plan de erradicación, con la revisión individual de animales y siguientes etapas de control y prevención.

En la Figura 8, se presenta la información relevada sobre los principales problemas asociados a la sanidad animal. Como puede observarse, la problemática más menciona-

da por los productores fue la resistencia a los productos antihelmínticos, cada vez más importante en los predios, seguida por los problemas de miasis (asociada principalmente a problemas podales) y el alto costo de los tratamientos sanitarios. También fueron mencionados como problemas importantes, las afecciones podales (principalmente en los últimos años) y la falta de capacitación de personal y también de productores acerca de ciclos y tratamientos de los parásitos gastro-intestinales, así como del manejo de estos problemas al utilizar altas cargas.

Al relevar los principales problemas tecnológicos, Dighiero *et al.* (2003), encontraron que 4 de los 9 productores entrevistados manifestaron que la sanidad y la resistencia de los parásitos al uso de los principales antihelmínticos disponibles en el mercado, son de los problemas a resolver, los cuales son más complejos dada la variedad de lotes comprados que ingresan a los predios así como la gran concentración de corderos utilizados en el área de engorde.

2.3.2.5. Embarque y transporte

La información referida a los embarcaderos utilizados para los ovinos se presenta en la Figura 9, donde puede visualizarse que 3 de los entrevistados no poseen embarcadero propio (utilizan los portátiles que llevan los camioneros), en tanto, los restantes product-

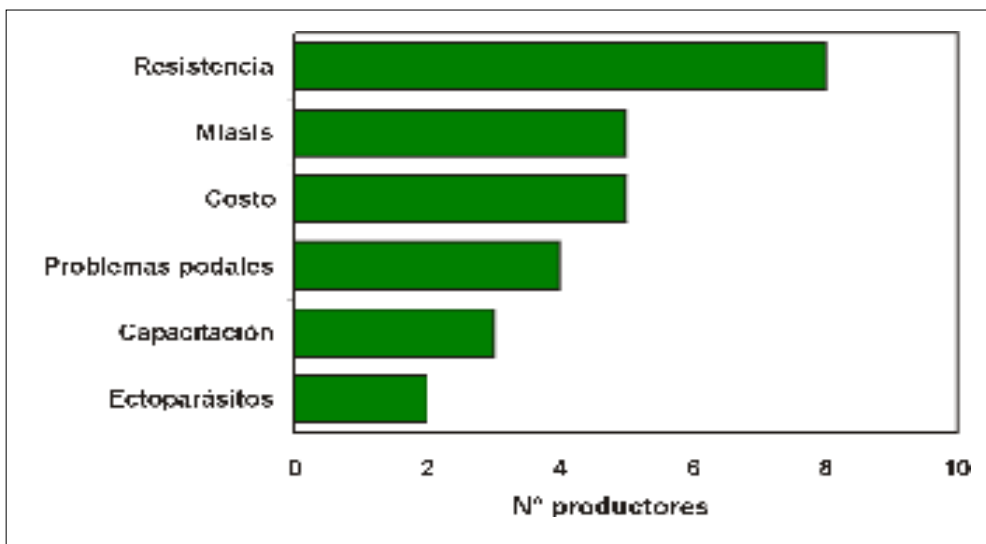


Figura 8. Problemas asociados a la sanidad animal.

res (7) utilizan embarcaderos diseñados para vacunos, con adaptaciones para ovinos en 2 de estos casos.

Con respecto al manejo del embarque, en general, se evita el uso de perros y picanas (en 4 casos se menciona que éstas son utilizadas por los camioneros).

En la Figura 10, se presenta la percepción de los productores entrevistados sobre los principales problemas encontrados durante el embarque y transporte, donde cabe destacar que éste fue el único ítem donde algunos productores no encontraron problemas; por el contrario, afirmaron que es uno de los puntos fuertes de la Cadena. Dentro de los problemas percibidos, el más mencionado por los entrevistados fue el maltrato de los animales por la inexperiencia de los transportistas, señalando que ahora es menor comparado con el inicio del Operativo Cordero Pesado. Dos productores también indicaron que el precio

del flete es alto, comparado con el transporte de vacunos. Otro problema que se señaló, refiere al diseño de los embarcaderos, que no son específicos para ovinos al igual que las jaulas de los camiones. Se citó en reiteradas oportunidades la falta de camiones con jaulas de triple piso, lo cual permitiría reducir los costos del transporte de ovinos.

2.3.2.6. Comercialización

Debido al criterio de selección tomado para elegir a los productores entrevistados, todos comercializan sus Corderos Pesados mediante el OCP de Central Lanera Uruguay. Los motivos por los cuales eligen esta vía de comercialización son, en primer lugar, la financiación para la compra de los animales, también mencionando con menor importancia relativa las ventajas de este sistema asociado a consideraciones tales como la confianza y la seguridad de cobro. Dentro de este sistema,

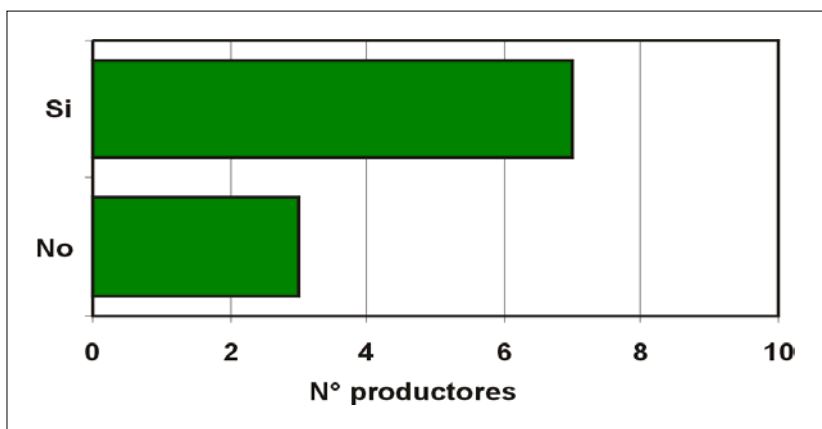


Figura 9. Posee embarcadero?

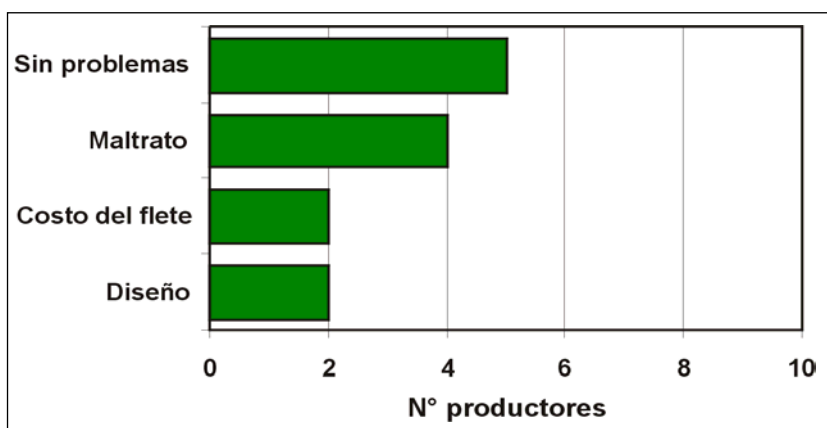


Figura 10. Problemas asociados al embarque y transporte de los animales.

también consideran muy importante el seguro por muerte posesquila que se brinda.

Con respecto al momento de venta de los corderos, la mayoría indica que realiza el embarque de los animales cuando están "terminados", pero existen diferentes objetivos de peso a la faena (Figura 11). Como puede observarse, la mitad de los entrevistados se fija como objetivo de embarque el peso final mínimo requerido por la Industria para ingresar al Operativo (34 kg en el establecimiento), mientras que los demás productores buscan alcanzar mayores pesos finales (principalmente 38-40 kg), produciendo canales que se ubican en las categorías de mayor precio en la actualidad (peso de canal caliente igual o superior a 16,4 kg). Luego de alcanzados estos pesos objetivo, en la mayoría de los casos comienzan las especulaciones de seguir el proceso de engorde, teniendo en cuenta la cantidad de forraje disponible, el costo de la financiación y sobre todo los precios puntuales del mercado de carne y lana.

Sobre la información de faena proporcionada por la Industria (peso canal, rendimiento, clasificación), se les preguntó a los productores si estaban interesados en obtener información adicional. Tres de ellos dijeron que con eso era suficiente, mientras que el resto señaló que sería muy importante contar con un informe sanitario, sobre todo por el saguaypé (Fasciola hepatica).

Con respecto a incorporar un sistema de comercialización más objetivo que el utilizado actualmente, la mayoría de los entrevistados (9 productores) estuvo a favor, mencionando que de esta forma, con la utilización de determinaciones más objetivas, la negociación entre la Industria y el productor sería más transparente.

En la Figura 12, se presenta la percepción de los productores sobre los problemas asociados a la comercialización. El problema mencionado con mayor frecuencia fue la fijación de precios, ya que debido a su gran variabilidad, tienen la percepción que existe un gran margen para el frigorífico. Asociado a esto, los entrevistados también mencionaron la falta de transparencia en la comercialización. Con respecto a las señales recibidas por la Industria, indicaron que estas no son claras, como es el caso por ejemplo de la zafralidad, donde, a pesar de obtenerse incentivos por entrada temprana de corderos a plantas de faena, en los últimos años (2001 en adelante) los mayores precios se obtuvieron en la primavera tardía. Las condiciones de venta del sistema de comercialización que integran fue otro problema detectado, citando como ejemplo el momento de los adelantos, los incentivos por entrada temprana, liquidaciones parciales, entre otros.

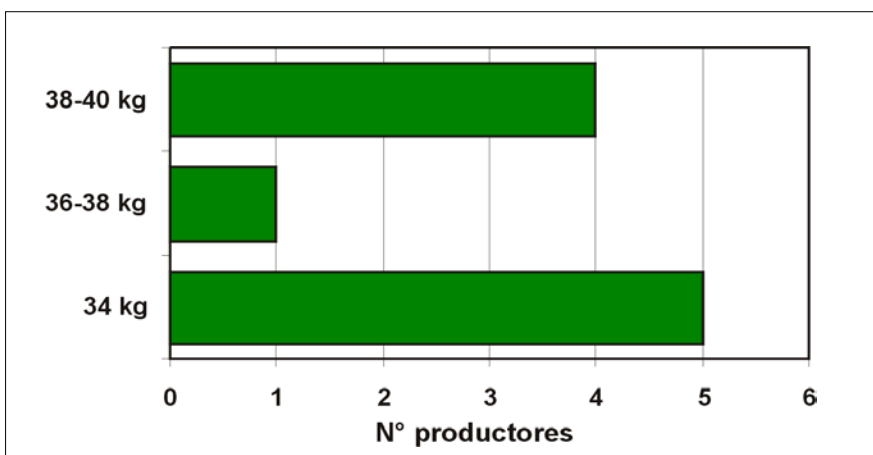


Figura 11. Objetivos de peso vivo final para la venta de animales.

2.3.2.7. Mercados

Debido a las grandes diferencias que existen entre el Mercado de Carne Ovina a nivel Interno y Externo, la información recabada es presentada en forma separada. Se consideró interesante conocer la percepción de los productores acerca de la importancia actual de ambos mercados, así como de la evolución de los mismos en el futuro.

Con respecto al Mercado Interno, todos los productores mencionaron que en la actualidad existe una baja demanda de carne ovina, debido a que no hay cultura de consumo de este tipo de carne (no existe promoción y la presentación del producto no es adecuada), considerando que los consumidores tienen una mala imagen de la misma debido a que asocian su consumo a animales viejos sobreengrasados (capones y ovejas) que se ofrecían y consumían en el pasado (Figura 13a). En la Figura 13b, se presenta la percepción sobre este mercado en el futuro, donde puede observarse que 5 de los entrevistados piensan que la demanda seguirá igual, debido principalmente al bajo poder adquisitivo de la población, mientras que 2 productores mencionan que con una fuerte estrategia de promoción para incrementar el consumo de carne ovina, la demanda interna podría aumentar.

En lo que a Mercado Externo respecta, todos los entrevistados que respondieron (9),

indicaron que existe una gran demanda en la actualidad, la cual se verá incrementada en el futuro, exigiendo cada vez más productos de calidad (Figura 14a y 14b).

2.3.2.8. Cadena Cárnica Ovina

2.3.2.8.1. Problemas

Con el propósito de relevar la percepción de los productores sobre los problemas existentes a lo largo de todos los eslabones de la Cadena Cárnica Ovina del Uruguay, se solicitó a los mismos que mencionaran los 5 aspectos más importantes sobre los que todos los involucrados en la Cadena deberían trabajar, para reducir ineficiencias y mejorar la oferta y calidad de la carne ovina uruguaya. Esta información se presenta en la Figura 15, donde puede observarse que el problema más frecuentemente mencionado por los entrevistados fue la falta de transparencia a lo largo de la Cadena (6 productores). A su vez, 5 productores indicaron que otro gran problema es el reducido stock ovino nacional actual, causante de muchos problemas en las diferentes fases de la Cadena (relación precio/calidad, precio de reposición, volumen de venta hacia el exterior, etc.). Con el mismo grado de importancia se señaló la falta de marketing de la carne ovina uruguaya tanto en el mercado interno como en el mercado externo. La necesidad de una

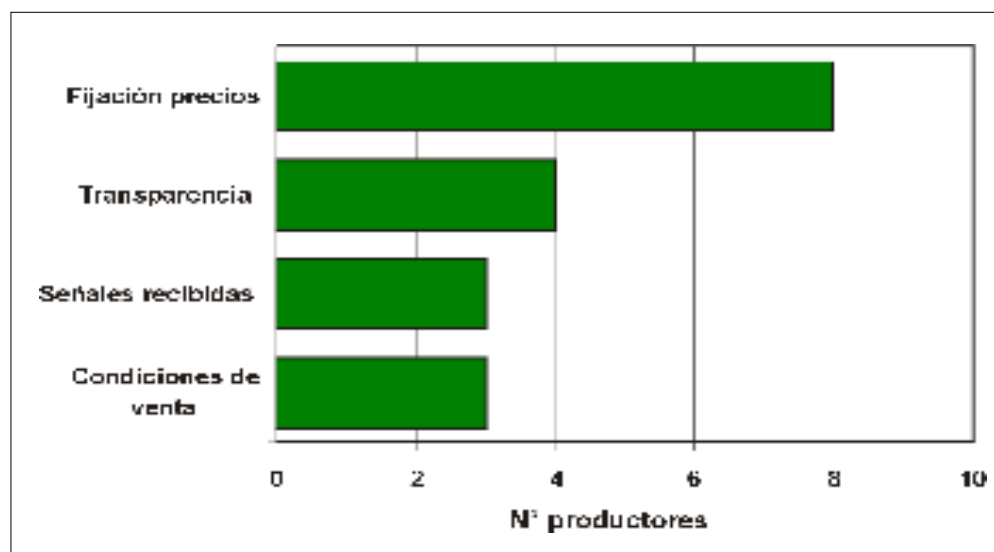


Figura 12. Problemas asociados a la comercialización.

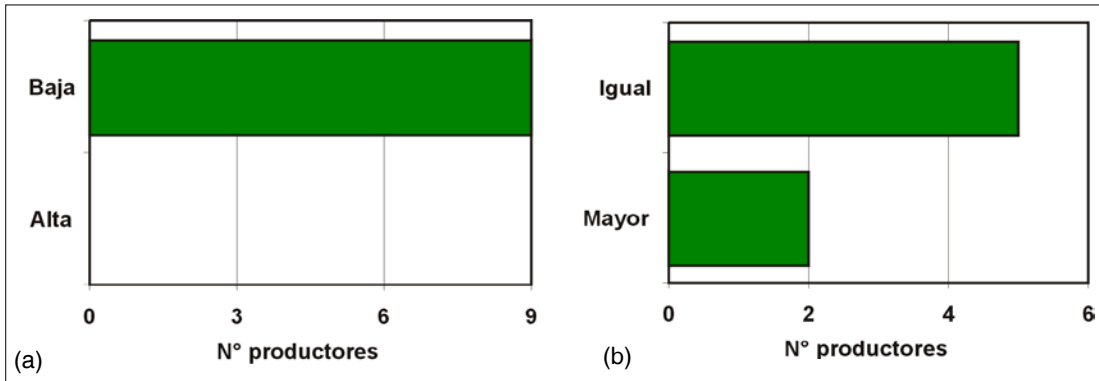


Figura 13. Percepción de los productores sobre la demanda actual (a) y futura (b) de carne ovina en el Mercado Interno.

mayor especialización productiva, donde cada agente de la Cadena debe dedicarse a realizar su actividad eficientemente, logrando un producto de mayor calidad ("...el criador que se dedique a criar, el invernador a engordar..") y la falta de tecnología, principalmente asociada a la sanidad animal y a la oferta de opciones forrajeras estivales, fueron mencionadas por 4 productores, mientras que 3 de ellos indicaron que debe mejorarse la calidad del producto a través de toda la Cadena agroindustrial. Otros problemas percibidos por los entrevistados, con menor grado de importancia, fueron los altos costos de fletes y comisiones, la falta de integración del sector productivo y la zafralidad del negocio, entre otras.

2.3.2.8.2. Soluciones

En relación a las medidas que visualizan podrían implementarse en los demás eslabones de la Cadena para mejorar estos problemas

mencionados (Figura 16), la respuesta más reiterada por los entrevistados (9) fue una mayor transparencia en la comercialización y un aumento de la transferencia de ganancias desde la industria a los restantes agentes de la Cadena, como medida a implementar para solucionar muchos de los problemas existentes en la actualidad. En segunda instancia (3 productores), señalan la búsqueda de nuevos mercados en el exterior para nuestra carne ovina, fortaleciendo la promoción de nuestras carnes en el mundo, donde también se indicó la necesidad de mejorar el abastecimiento de los mercados logrados hasta el momento. Dos de los entrevistados indicaron que sería importante el pago de incentivos de acuerdo a la calidad del producto (peso, terminación, proporción de cortes valiosos). También fueron mencionadas otras medidas como mejorar los planes crediticios, mejorar la relación de precios, reducir los costos de intermediación y mejorar la cría y recría de los animales para

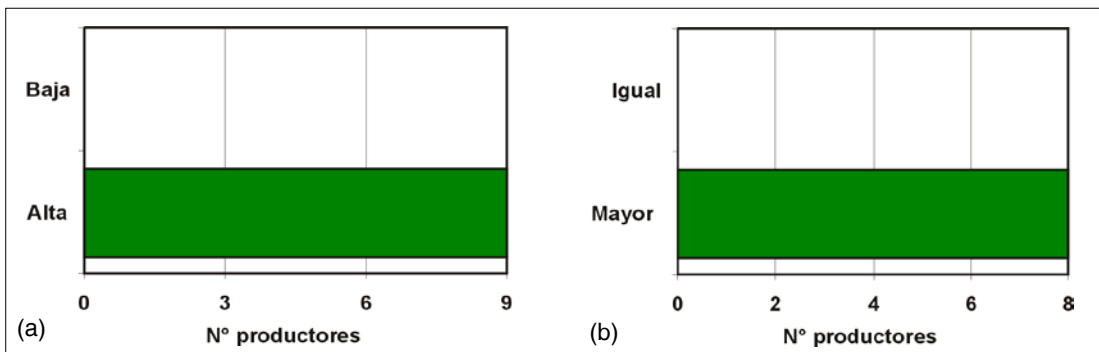


Figura 14. Percepción de los productores sobre la demanda actual (a) y futura (b) de carne ovina en el Mercado Externo.

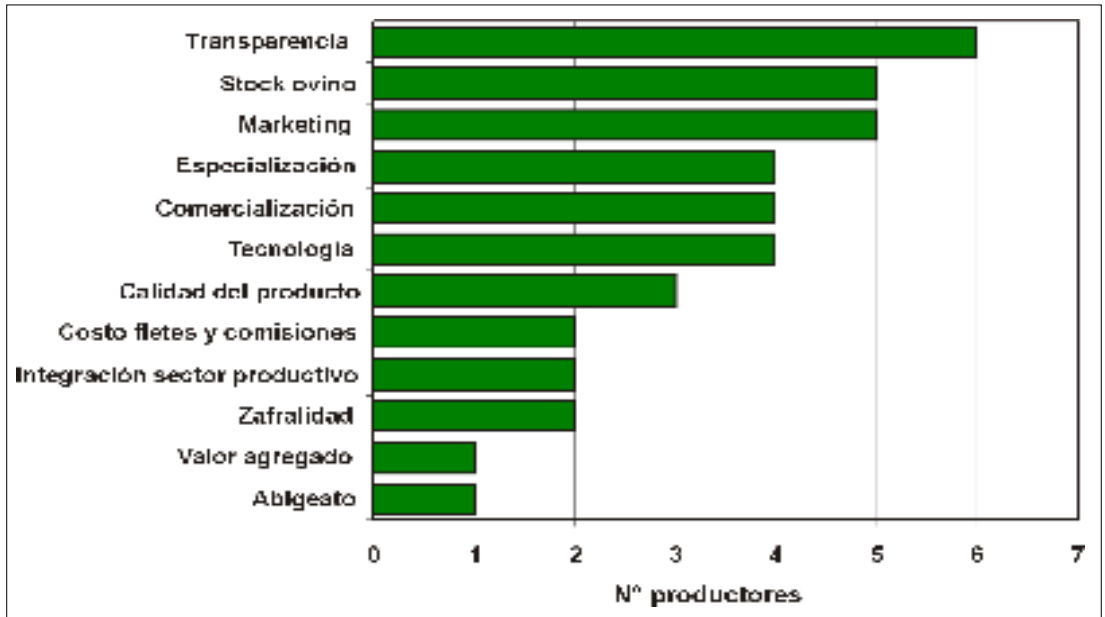


Figura 15. Problemas detectados en la Cadena Crnica Ovina.

realizar un engorde más eficiente que permita lograr un producto de mayor calidad.

2.3.2.8.3. Desafíos

En la Figura 17, se presentan los desafíos que perciben los productores que deberá enfrentar en el corto plazo la Cadena Cárnica Ovina de nuestro país. Como puede observar-

se, la opinión más reiterada (mencionada por la mitad de los entrevistados) fue aumentar el stock ovino nacional, ya que muchos problemas son consecuencia de la escasez de animales. También fueron señalados como desafíos el control del abigeato, debido a que en la actualidad es una gran pérdida, así como incrementar los bajos índices produc-

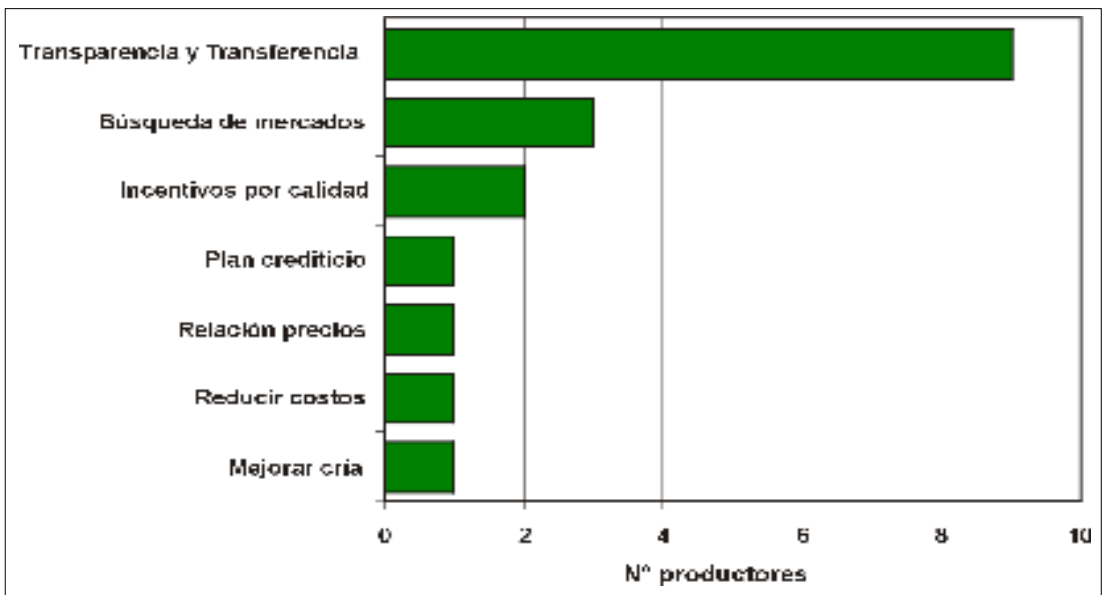


Figura 16. Medidas a implementarse para reducir las ineficiencias y mejorar la oferta y calidad de la carne ovina uruguaya.

tivos y mejorar la transferencia de ganancias a nivel de todos los agentes de la Cadena. Tres productores mencionaron como desafío realizar un mejor manejo de las pasturas y de los animales, principalmente en temas ligados a la sanidad. Otros desafíos señalados por los entrevistados con menor grado de importancia, fueron el valor de la lana (competitivo a la producción de carne ovina), obtener un producto más ecológico, lograr un mayor volumen de mercados para nuestra carne, aumentar la producción de forraje para lograr una buena performance de los animales (sobre todo en el período estival), entre otras.

Los resultados encontrados por Dighiero *et al.* (2003), concuerdan en cierta medida en cuanto a cuales son las medidas que visualizan los productores que podrían implementarse para mejorar el funcionamiento de la Cadena Cárnica Ovina. En este caso, 4 productores plantean la mejora en los precios que recibe el productor. Con relación al resto no hay mayor convergencia de ideas, quizás se pueda resumir en la búsqueda de un apoyo más eficaz, tratando de premiar a productores consecuentes y cumplidores, tener un seguimiento más especializado de los resultados productivos y económicos de los productores que permita un mejor respaldo a los mismos y buscar mecanismos para bajar el costo de los fletes. También se plantearon como debilidades

la dependencia de la industria Frigorífica, el abigeato, uso de préstamos de capital con intereses altos y el plazo de pago. Solamente 2 de los productores entrevistados en el 2000 se mostraron preocupados por la oferta de animales de reposición, manifestando que se ha convertido en un problema e importante limitante para el crecimiento del sector.

2.3.2.9. Resumen de las Entrevistas a Productores Ganaderos

A manera de resumen, se presentan los puntos más relevantes percibidos como problemas y los desafíos para el futuro (Cuadro 5).

2.3.3. Resultados de entrevistas a los restantes actores de la Cadena Cárnica Ovina

Lanfranco, B¹.; Robaina, R². y Luzardo, S³.

2.3.3.1. Resultados de las Entrevistas a Consignatarios y/o Rematadores de Hacienda

2.3.3.1.1. Abastecimiento y Comercialización

La comercialización de ovinos se realiza mayormente mediante la venta particular a

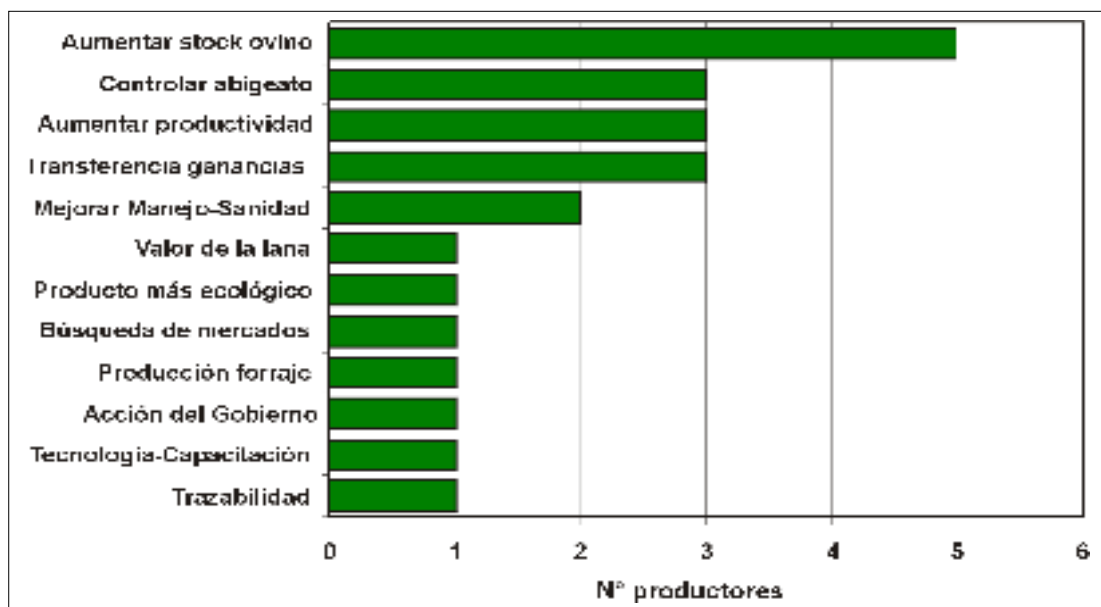


Figura 17. Desafos de la Cadena Crnica Ovina.