

CONTROL DEL AMAMANTAMIENTO



Programa Bovinos para Carne
Ing. Agr. (PhD) Graciela Quintans

La duración del anestro posparto es la principal causa de los bajos índices reproductivos en ganado de carne. Este periodo posparto está afectado principalmente por la nutrición y la inhibición que produce el amamantamiento.

En las condiciones de nuestro país las vacas de cría pastorean principalmente campo natural y el estado o condición corporal al parto es variado, pero en general es bajo a moderado, lo que influye para obtener estos niveles reproductivos. Esta situación se agrava en veranos con lluvias escasas, que determinan un reducido aporte forrajero de los campos.

Para encontrar alternativas de manejo frente a esta situación, desde hace muchos años INIA Treinta y Tres viene trabajando en el tema control de amamantamiento evaluando opciones tales como el destete precoz y destete temporario con tablilla nasal. Teniendo en cuenta que la inhibición que produce el amamantamiento se compone de dos elementos: el efecto de la lactación por sí misma y la presencia psicológica del ternero, desde el año 2000 en INIA Treinta y Tres se han desarrollado alternativas de destete a corral pero de larga duración (entre 10 y 14 días) pero con el retorno de los terneros con sus madres finalizado este periodo.

Todas estas son técnicas que, bien aplicadas, mejoran sustancialmente el porcentaje de preñez, pero la respuesta a las mismas está supeditada entre otras cosas al nivel nutricional posparto, a la condición corporal y a la edad de las vacas.

DESTETE PRECOZ

El destete precoz consiste en la separación definitiva del ternero de su madre a edad temprana (60 a 90 días) y la suplementación del mismo por periodos variables de entre 50 a 90 días. Tanto la interrupción del amamantamiento como la separación del ternero propio desencadenan en la vaca mecanismos que inducen su ovulación. Esta técnica permite además una recuperación del estado de la vaca al reducir sus requerimientos. Por otra parte es importante destacar que vacas primíparas presentan intervalos desde el parto hasta la manifestación del primer celo más largos que vacas múltiparas, por lo que gran parte de los esfuerzos realizados en este tema a nivel experimental, no sólo en INIA sino también en otras instituciones, se ha enfocado en las vaquillonas de primera cría.

Es importante remarcar que el éxito del destete precoz pasa por una planificación previa y organizada, un adecuado conocimiento de la técnica, especialmente en el manejo y cuidado de los terneros y por la elección de una ración de calidad para los mismos.

¿Que vacas necesitarían un destete precoz?

Resulta muy importante la observación del estado corporal de las vacas al parto y su clasificación por fecha o momento de parto.

La observación del estado corporal permite ir sacando del lote de parición a aquellas vacas que paren en peor estado destinándoles un potrero reservado de campo natural o mejoramientos de campo (ej. Lotus Rincón) para levantar su estado hacia el entore.

La clasificación por fecha de parto permite tener separados o identificados los ganados que paren temprano y los que paren tarde, lo que al momento del entore facilitará medidas de manejo que requieran conocer la edad de los terneros.

Las vacas de primera cría en baja condición corporal, las vacas adultas en muy mala condición corporal y las vacas cola de parición serían las principales destinatarias de un manejo de destete precoz, debiendo tener en todos los casos más de 60 días de paridas.

Por otra parte, el destete precoz ha demostrado ser una técnica muy efectiva en periodos de sequía permitiendo una alta tasa de preñez y asegurando un adecuado crecimiento de los terneros.

Esta práctica requiere una rápida implementación cuando se presenta una primavera-verano muy seca, donde los animales empiezan a perder estado, no se observan celos y en general la producción de leche de las vacas disminuye. Cuando el destete precoz pasa a ser una medida coyuntural que requiere de rápidas definiciones, se recomienda un adecuado asesoramiento técnico especialmente si el productor no tiene experiencia en el manejo de esta técnica.

¿Que respuesta en aspectos reproductivos se puede esperar?

La rapidez de respuesta en la manifestación de celo después de un destete precoz depende principalmente del estado corporal de las vacas. En general la primera ovulación en un alto porcentaje de las vacas (aproximadamente el 50 %) es silente (sin manifestación de celo), luego se produce un ciclo estral corto (alrededor de 7 a 10 días) y se reestablece un ciclo estral normal (ovulación acompañada de celo). Si los animales están en moderado estado corporal y con más de 60 días de paridas, a los 10 a 12 días comienza a observarse la manifestación de celo en algunas vacas.

En la Figura 1 se presenta la ovulación acumulada después de un destete precoz (resultados de 3 años de trabajos experimentales) en vacas de primera cría con una condición corporal al parto promedio de 4.0 unidades y 340 kg de peso vivo. Cabe recordar que la Figura muestra ovulación acumulada y no celo, o sea que teniendo en cuenta las consideraciones antes expuestas, los celos se manifestarían entre 7 y 10 días más tarde.



Foto 1 - Terneros de destete precoz a corral

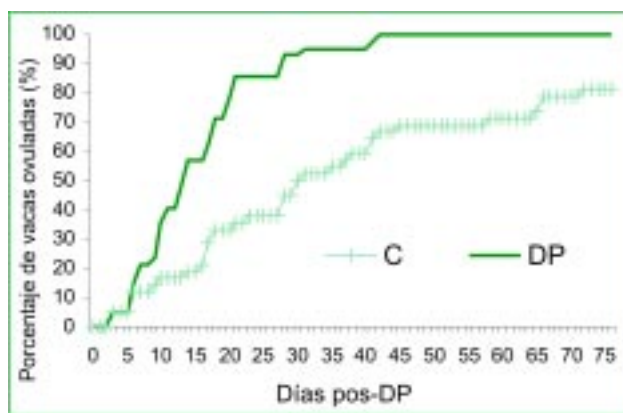


Figura 1. Porcentaje acumulado de ovulación después de realizado el destete precoz (Día 0 = día que se aplicó el destete precoz). C=vacas control con terneros al pie amamantando; DP= vacas sometidas a destete precoz.

Por otro lado en estos experimentos, las vacas tardaron en promedio 20 días en ovular después del destete precoz. El periodo desde el parto hasta la primera ovulación fue de 95 días en el DP y de 118 días para las vacas que amamantaron a sus terneros. Los % de preñez, logrados se ven en el Cuadro 1

Cuadro 1- Porcentaje de preñez en distintas situaciones

	Destete precoz	Amamantando ad limitum
Promedio de 3 años	87	71
Año con baja CC al parto	89	37.5
Año con buena CC al parto	93	80

¿Como se deben manejar los terneros?

Los terneros deben pesar más de 70 kg al momento del destete y presentar una edad mayor a 60 días. Se recomienda que los terneros se desteten en lotes parejos, realizar un manejo sanitario adecuado, y que en los primeros 7 a 10 días que permanezcan a corral, éste tenga suficiente sombra, agua abundante y de buena calidad y preferentemente no tenga pasto. Durante este periodo los terneros aprenderán a comer la ración (con alto contenido proteico) y luego pasarán al campo a una pastura especialmente preparada para ellos. El éxito del manejo de los terneros pasa por una esmerada atención, adecuada alimentación y sanidad, observación permanente de su evolución y adaptación a la nueva dieta.

El destete precoz se recomienda en vacas de primera cría en baja condición corporal, vacas adultas en muy mala condición corporal y las vacas cola de parición.

El destete temporario, en tanto, es recomendable en vacas adultas que hayan parido en una CC de 3.5 o más y en vacas de primera cría que hayan parido en moderada a buena CC y estén mejorando su estado hacia el entore

DESTETE TEMPORARIO CON TABLILLA NASAL

El destete temporario con tablilla nasal consiste en colocarle una tablilla de plástico a los terneros para evitar la lactación, pero permaneciendo al pie de la madre. El periodo de postura de tablilla recomendado es de 14 días; finalizado este periodo se saca la tablilla y los terneros reinician el amamantamiento normal.

Esta técnica ha sido evaluada durante muchos años en el país, remontándose los primeros trabajos a la década del 80. Sin embargo y a pesar del volumen de información, algunos datos no son consistentes. Esto se debe principalmente a que la respuesta al destete temporario en aspectos reproductivos depende fuertemente de la condición corporal de las vacas al parto y su evolución hacia el entore, así como también de la edad de las mismas.

¿En que vacas aplicar destete temporario?

La aplicación de la tablilla nasal por 14 días es recomendable en vacas adultas que hayan parido en una CC de 3.5 o más y que no estén cayendo de condición hacia el entore, sino que estén mejorando su estado. También es recomendable en vacas de primera cría que hayan parido en moderada a buena CC y estén mejorando su estado.

¿Que respuesta en aspectos reproductivos se puede esperar?

Uno de los primeros trabajos nacionales en el tema mostró que vacas adultas con destete temporario lograron un porcentaje de concepción de 81%, mientras que las que amamantaron ad limitum presentaron una concepción de 39.3 % (promedio de 2 años) (Quintans y Salta, 1988, tesis de grado Facultad de Agronomía). En el cuadro 2 se muestran resultados obtenidos en vacas Braford multiparas. En este trabajo todas las vacas mejoraron su estado hacia el entore.



Foto 2 - Aplicación de tablilla nasal

Cuadro 2 - Porcentaje de preñez en vacas Braford multiparas

CC al parto	destete temporario	sin destetar
4.5	100	81
3.5	88	63

Si la técnica es aplicada adecuadamente se puede lograr un aumento de 15 o más puntos porcentuales en la tasa de preñez. Es importante destacar que si la tablilla nasal se aplica en vacas de baja condición corporal, especialmente en vacas primíparas, el resultado es inconsistente, donde se observan vacas que no responden a la tablilla o que lo hacen pero luego caen en anestro nuevamente.

¿Cómo se deben manejar los terneros?

En este caso los terneros también deben tener al menos 60 días de edad y preferentemente más de 60 kg de peso vivo. La técnica es muy sencilla, se coloca la tablilla nasal con los terneros en el cepo y se largan rápidamente al campo con sus madres para evitar la pérdida de tablillas en las mangueras.

Se debe recorrer y vigilar el mantenimiento de la tablilla en los terneros, ya que si los potreros son muy sucios o los terneros muy activos se pueden registrar pérdidas de tablillas del orden del 10 al 20%. Transcurridos los 14 días, se vuelven a traer los animales a las mangueras y se les retira la tablilla, volviendo los terneros a mamar a sus madres de forma normal.

El peso al destete definitivo (otoño) puede ser estadísticamente igual o inferior al peso de los terneros que permanecen al pie de la madre sin destete temporario, observándose diferencias que van del 1 al 12 % de peso.

ECOGRAFÍA DE MITAD DE ENTORE: UNA NUEVA HERRAMIENTA PARA MANEJAR EN EL ENTORE

Hace algunos años en nuestro país se viene utilizando una tecnología desarrollada en Argentina que consiste en clasificar las vacas en la mitad del entore según su actividad ovárica. La clasificación principal es: vacas preñadas, ciclando (con presencia de cuerpo lúteo y/o celo) o vacas en anestro. Dentro de las últimas, también se identifica la presencia de folículos ováricos grandes o pequeños y el tamaño de los ovarios en conjunto con la observación de la condición corporal y la probable fecha de parto. De esta forma se trata de caracterizar si la vaca está cercana a entrar en celo (anestro superficial) o está muy lejos de hacerlo (anestro profundo).

Tomando en cuenta estas consideraciones así como las condiciones climáticas y la disponibilidad/calidad de pasturas en el predio, se deben tomar, entre otras, medidas diferenciales de control de amamantamiento.

Esta es una herramienta que se está utilizando cada vez más en el país, pero para la cual se recomienda un adecuado asesoramiento técnico.