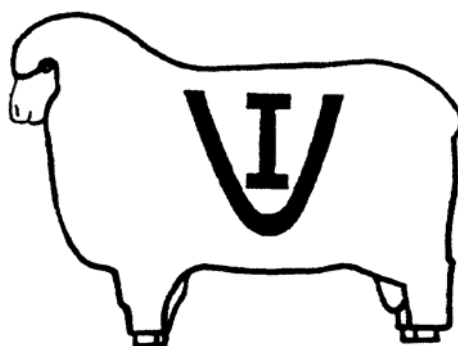


# EVALUACIÓN GENÉTICA POBLACIONAL DE ANIMALES DE LA RAZA IDEAL EN EL URUGUAY

Catálogo de Padres  
2009



Enero - 2009

---

## Instituto Nacional de Investigación Agropecuaria

---

### Integración de la Junta Directiva

**Ing. Agr. Dr. Dan Piestun** - Presidente  
**Ing. Agr. Dr. Mario García** - Vicepresidente



**Ing. Aparicio Hirschy**  
**Ing. Agr. José Bonica Henderson**



**Ing. Agr. Rodolfo M. Irigoyen**  
**Ing. Agr. Mario Costa**



## Responsables Técnicos del Catálogo de Padres y Productores de la Evaluación Genética Poblacional de la Raza Ideal en Uruguay

### Comisión Técnico Administrativa

Ing. Agr. Oscar Zabaleta (SCIU)  
Ing. Agr. Javier Otero (SUL)  
Ing. Agr. PhD. Fabio Montossi (INIA)

### Responsables Técnicos de la Evaluación Genética y Autores del Catálogo de Padres

Ing. Agr. PhD. Gabriel Ciappesoni (INIA)  
Ing. Agr. Diego Gimeno (SUL)

### Responsable de Registración Genética

Ing. Agr. Fernando Coronel (SUL)

### Responsables de Campo y Determinaciones de Conexiones

Ing. Agr. Oscar Zabaleta (SCIU)  
Sr. Roberto Perrachón (SCIU)  
Ing. Agr. Roberto Parma (SUL)  
Ing. Agr. Fernando Coronel (SUL)  
Ing. Agr. Javier Otero (SUL)  
Gtr. Agrop. Wilfredo Zamit (INIA)  
Sr. Julio Costales (INIA)  
Ing. Agr. MSc. Roberto San Julián (INIA)  
Sr. Sergio Calistro (INIA)  
Sra. Mariela Garín (SUL)  
DMV. Joaquín Zabaleta (SCIU)

### Sanidad Animal

DMV. MSc. América Mederos (INIA)  
DMV. Jorge Bonino (SUL)

### Edición de datos previa

A/S Pablo Balduvino (SUL)  
Lic. Inf. Leonardo Raimondo (SUL)

### Cabañas Involucradas en la Evaluación Genética Poblacional

El Renuevo	Oscar Zabaleta
Estancia Cal	María Cecilia y Sofía Cal
La Uruguaya	Suc. de Venancio Zaldúa
Las Carmelitas	Ana Lassere e hijos
San Juan del Tornero	Roberto Urioste
Salpay	Salpay S.G.

### Edición del Catálogo de Padres

Ing. Agr. PhD. Gabriel Ciappesoni (INIA)

Se agradece la colaboración de los Téc. Agrop. Jonathan Piñeiro, Emilio San Cristóbal, Gerónimo Lima, Daniel Bottero, Kirby Da Cuña, Homero Martínez, Julio Frugoni, Fernando Rovira, Mauro Bentancurt y Geronimo Lima, y de los Ing. Agrs. Carolina Silveira y Santiago Luzardo en las mediciones de calidad de canal *in vivo*.

## PROLOGO

La Sociedad de Criadores de IDEAL del Uruguay, con sus 70 años recientemente cumplidos, presenta con enorme satisfacción el Sexto Catálogo de Padres, que forman parte de la Evaluación Genética Poblacional de Animales de la Raza IDEAL en el Uruguay.

Estamos viviendo épocas de enormes turbulencias financieras y de precios, en todos los rubros agropecuarios. De los altos precios de las materias primas, rápidamente se pasó a precios muy bajos. Todo esto les da señales claras a los productores para actuar con prudencia en rubros que no se tiene una tradición tan clara como son los rubros ganaderos, y en especial el rubro ovino.

Es evidente que cada vez mas los productores tenemos que apoyarnos en datos objetivos, esto no significa dejar de lado las apreciaciones subjetivas; si no utilizar las dos herramientas.

El ovino, y sobre todo el ovino IDEAL, ha demostrado su poder de adaptación y su capacidad de dar estabilidad a la empresa agropecuaria.

Este trabajo que hoy presentamos, ha sido posible gracias a la dedicación y el empeño de las cabañas que comenzaron en 1997, con Centrales de Prueba de Progenie, llegando hasta nuestros días en que 5 cabañas hacen posible esta realidad.

Además nuestro agradecimiento a los técnicos del Secretariado Uruguayo de la Lana y del Instituto Nacional de Investigación Agropecuaria, que desde el primer momento han colaborado.

A todos muchas gracias.

**Roberto Perrachón**  
**Presidente**  
**Sociedad de Criadores de Ideal del Uruguay**

## I. Introducción

Desde el año 1997, la Sociedad de Criadores de Ideal del Uruguay ha desarrollado las Centrales de Prueba de Progenie (CPP), con la asistencia técnica del Secretariado Uruguayo de la Lana (SUL) y del Instituto Nacional de Investigación Agropecuaria (INIA). En éstas se han evaluado carneros nacionales, siendo los resultados parciales publicados en los catálogos anuales de la Prueba de Progenie de la Raza Ideal (generaciones 1997-2000).

La necesidad de contar con herramientas de selección más potentes que las utilizadas en el pasado, que permitieran evaluar la totalidad de los animales (machos y hembras) y comparar de forma confiable animales entre cabañas y años, culminó con la implementación de un plan piloto.

En el año 2002, se suman a este Programa de Mejora Genética de la Raza Ideal cinco cabañas productoras de la raza, que mediante la utilización de carneros de referencia (o de conexión) con las CPP, hicieron posible realizar la registración necesaria para una evaluación genética global, que considere a todas las cabañas participantes y a las CPP como una sola población.

Esta evaluación poblacional es la que genera las estimaciones de las **Diferencias Esperadas en la Progenie (DEP)** para las principales características de interés económico para todos los animales de la población. Esto no sólo permitirá la evaluación de los padres utilizados, sino también de todas las progenies machos y hembras, constituyéndose en una herramienta fundamental para la selección de los animales, de forma segura, eficaz, rápida y por sobre todo, dirigida a la meta propuesta de aumentar el beneficio económico de productores y cabañeros de la raza, atendiendo los requerimientos de las industrias textil y cárnica y de los consumidores.

En este sexto catálogo de carneros de la raza Ideal, se presenta la información genética de la **Evaluación Genética Poblacional**.

Las DEP presentadas en este Catálogo se obtuvieron a partir de la evaluación conjunta de la información generada en las CPP y en las cabañas (1997-2008), poniendo a disposición la información de **100** padres de la población Ideal del Uruguay, certificando su valor genético a través de las DEP de las principales características de interés económico para la producción y calidad de lana y carne, generadas a través de la evaluación genealógica y productiva de más de **7.003** animales.

## II. Centrales de Prueba de Progenie y Cabañas

Se analizó la información proveniente de las Centrales de Prueba de Progenie y de las cabañas participantes (**Cuadro 1**).

**Cuadro 1.** Establecimientos y años participantes de la evaluación.

	Establecimientos	Años	Propietario
<b>Centrales de Prueba</b>	San Ramón	1997 al 2000	-
	La Orilla	2000	-
	San Lorenzo	2000	-
	Rincón de Francia	2001	-
<b>Cabañas</b>	San Juan del Tornero	2002	Roberto Urioste
	Estancia Cal	2002 - 2007	María Cecilia y Sofía Cal
	La Uruguaya	2002 - 2007	Suc. de Venancio Zaldúa
	Las Carmelitas	2002 - 2007	Ana Lassere e hijos
	El Renuevo	2002 - 2007	Oscar Zabaleta
	Salpay	2005 - 2007	SALPAY S.G.

### III. Diferencia Esperada en la Progenie (DEP)

La DEP (o EPD) es la **diferencia que se espera observar en el promedio de los hijos de un animal evaluado, en relación al promedio poblacional**. Estas comparaciones se realizan sobre igual ambiente; dado que los modelos estadísticos utilizados permiten aislar el efecto ambiental a través de la formación de grupos de animales contemporáneos, año, sexo, tipo de nacimiento y establecimiento criador. La genealogía de los animales y las posibilidades de compartir de forma directa e indirecta animales con grados de parentesco variables entre cabañas y años, permite realizar comparaciones **entre animales producidos en distintas cabañas en años diferentes**.

Entonces, la DEP es la predicción del comportamiento genético de la progenie en relación a la población evaluada. Por ejemplo, si un carnero tiene una DEP para diámetro de fibra de -0.5 micras, producirá progenies 1.2 micras más fina en promedio que aquellas de un carnero con una DEP de 0.7 ( $-0.5 - 0.7 = -1.2$ ).

**Las DEP permiten comparar animales entre distintas cabañas, años y categorías.**

Las características registradas se dividieron en dos grupos: las asociadas a la producción y calidad de lana y las asociadas al crecimiento y la producción de carne. Para la producción y calidad de lana, se estimaron las DEP de peso de vellón sucio (**PVS en %**) y limpio (**PVL en %**), diámetro de la fibra (**Diám en micras**) y largo de mecha (**LM en cm**). Para el crecimiento y producción de carne, se estimaron las DEP de peso vivo al destete (**PVD en %**) y a la esquila (**PVE en %**), área de ojo de bife (**AOB en %**) y espesor de grasa subcutánea sobre el bife (**EG en %**), estas dos últimas fueron corregidas por peso vivo.

#### **Estimación de las DEP**

La información se procesó de la siguiente manera:

- Se ajustaron las características por aquellos factores no genéticos disponibles en todas las cabañas: (edad del animal a la medición, edad de la madre, sexo, tipo, año y lugar de nacimiento).
- Se tomó en cuenta la heredabilidad de cada una de las características a analizar, así como las correlaciones genéticas entre las mismas, de acuerdo a los antecedentes para la raza Ideal.
- Se tomó en cuenta las relaciones de parentesco registradas a la fecha.
- Se aplicaron modelos de análisis múltiple, utilizando el método "BLUP" que permite la estimación de las diferencias esperadas en la progenie (DEP) para cada característica, haciendo uso de toda la información disponible de genealogías y producción.

### III.1. Percentiles

Para ayudar a ubicar la posición de los animales dentro de la población analizada se confeccionó el **Cuadro 2**. Los valores del mismo representan los valores mínimos (valor inferior) y máximos (valor superior) de las DEP para cada característica en la población total evaluada (7.003 animales).

Además, los valores de los límites inferiores de cada percentil permiten ubicar la posición de un determinado animal en la población. Por ejemplo, si el carnero A tiene una DEP de peso de vellón limpio de 9.1%, entonces el mismo está ubicado dentro del 1% de los animales superiores en este rasgo. El límite inferior del 1% de los mejores animales es 8.9%. Debe observarse que para diámetro de la fibra y el espesor de grasa (EG), los valores se encuentran invertidos. Es decir, el valor máximo es de -1.7 micras y -14.3%, respectivamente. Por ejemplo, un carnero con una DEP menor a -0.8 micras estará ubicado dentro de los animales más finos (1%).

**Cuadro 2.** Percentiles de la población total evaluada (7.003 animales).

PERCENTIL	PVS (%)	PVL (%)	Diámetro (micras)	Mecha (cm)	PVD (%)	PVE (%)	AOB (%)	EG (%)
<b>Máximo</b>	16.7	18.3	-1.7	0.8	10.1	11.9	7.8	-14.3
<b>1%</b>	8.0	8.9	-0.8	0.5	6.1	5.5	4.7	-8.7
<b>5%</b>	5.4	6.0	-0.6	0.3	4.1	3.6	3.0	-5.9
<b>10%</b>	4.0	4.6	-0.4	0.2	3.0	2.7	2.3	-4.3
<b>25%</b>	2.1	2.3	-0.2	0.1	1.4	1.4	1.0	-2.3
<b>50%</b>	<b>0.2</b>	<b>0.2</b>	<b>0.0</b>	<b>0.0</b>	<b>0.0</b>	<b>0.2</b>	<b>0.0</b>	<b>-0.3</b>
<b>75%</b>	-1.5	-1.6	0.2	-0.1	-1.2	-1.0	-1.0	1.7
<b>90%</b>	-3.4	-3.6	0.5	-0.2	-2.6	-2.2	-2.0	4.2
<b>95%</b>	-4.5	-4.8	0.6	-0.3	-3.5	-3.0	-2.6	6.0
<b>99%</b>	-7.4	-7.9	0.9	-0.5	-5.3	-4.8	-3.9	9.9
<b>Mínimo</b>	-18.6	-20.6	1.8	-0.7	-11.0	-11.6	-6.5	16.7



### III.2. Exactitud

La confiabilidad de los resultados depende de la cantidad de información disponible para realizar la evaluación de cada animal. La exactitud es una medida del grado de confiabilidad de las predicciones de valor genético o DEP, reflejando la correlación entre el verdadero valor genético de un animal y su predicción. La exactitud depende de la heredabilidad, de las correlaciones genéticas entre las características evaluadas, del número de registros de cada animal y de los parientes utilizados en la evaluación.

Puede tomar valores entre 0 y 0.99. Valores altos reflejan una buena predicción, mientras que valores bajos reflejan una mala predicción.

Por ejemplo, un valor ubicado entre 0.80 y 0.99 significa que se trata de un padre probado para una característica y que puede ser usado con mayor confiabilidad; por otra parte, un animal con una confiabilidad inferior a 0.5 y buenas DEP es un animal muy promisorio que debe ser utilizado con cautela en la población de la cabaña.

Para los carneros padres, los grados de exactitud, para características como las evaluadas, pueden ser relacionados al número de progenies con información que cada padre posea en el análisis. A continuación se presenta un cuadro ilustrativo (**Cuadro 3**) de la relación entre el número de hijos evaluados y el valor de la exactitud.

**Cuadro 3.** Grado de exactitud y su relación con el número de hijos generados por padre.

Grado	N° de hijos	Exactitud
Alta	Más de 50	Más de 0.80
Media a Alta	25-50	0.7 – 0.8
Media a Baja	10-25	0.6 – 0.7
Baja	Menos de 10	0 – 0.6

**Los carneros que presentaron exactitudes menores a 0.6 para las DEP de diámetro o peso vivo a la esquila no fueron publicados en el presente Catálogo (todos tenían menos de 10 hijos evaluados).**

### III.3. Resultados

Las DEP estimadas para las diferentes características de la totalidad de carneros utilizados (padres de progenies 1997-2007) se presentan en los **Cuadros 4 y 5**.

Para cada una de las características los padres que se encuentran dentro del **5% superior** (según los percentiles - Cuadro 2) de la totalidad de la población evaluada, se destacan con un sombreado.

En los **Cuadros 6 al 13**, se presentan los 10 carneros más destacados para las variables Peso de Vellón Sucio y Limpio, Diámetro de la Fibra, Largo de Mecha, Peso Vivo al Destete y a la Esquila, Área de Ojo de Bife y Espesor de Grasa Subcutánea sobre el Bife. Para mayor claridad se presentan las DEP con un solo decimal, sin embargo el ordenamiento de los diez carneros superiores para cada característica se realiza utilizando todos los decimales.

En las **Figuras 1 y 2**, se observa la representación gráfica de la asociación entre Diámetro de la Fibra y Peso de Vellón Limpio, mientras que, en las **Figuras 3 y 4**, se representa gráficamente la asociación del Área de Ojo de Bife y su Espesor de Grasa. En las **Figuras 2 y 4**, sólo se grafican los carneros ingresados a la evaluación desde el año **2005**.

A continuación se detalla aclaraciones que forman parte de la comprensión de los resultados que se presentan en los cuadros de las DEP:

**Padre:** Es el número de prueba asignado internamente, y equivale al número de identificación del carnero en las Figuras que se presentan.

**Identificación:** Se refiere a la identificación del carnero.

**Propietario:** Nombre del propietario del carnero.

**Diferencia Esperada en la Progenie:** Se presentan las DEP para peso de vellón sucio (PVS) y limpio (PVL), diámetro de la fibra (Diám), largo de mecha (LM), peso vivo al destete (PVD) y a la esquila (PVE), área de ojo de bife (AOB) y espesor de grasa subcutánea sobre el bife (EG) para cada uno de los carneros.

**Exactitud (EX):** Es la exactitud de la estimación para la característica en cuestión.

**Progenie (Pr. Diám o Pr. AOB):** Se refiere al número de progenies evaluadas con resultados de diámetro o peso vivo a la esquila en los **Cuadros 4 y 5**, respectivamente.

Cuadro 4. DEP - Características de producción y calidad de lana.

Padre	Ident.	Propietario	PVS (%)	Ex.	PVL (%)	Ex.	Diám (u)	Ex.	LM (cm.)	Ex.	Pr. Diám
1	PPC 2	Aguaribay S.G.	-0.9	0.81	-1.2	0.82	0.9	0.83	0.3	0.78	21
2	4-026	C. A. Tellería	-0.5	0.86	-1.5	0.87	-1.6	0.88	0.1	0.84	38
3	A4-10	Oscar Zabaleta	-2.7	0.91	-1.0	0.92	-0.5	0.92	0.0	0.90	65
4	PPC 3	SALPAY S.G.	0.3	0.86	0.5	0.87	0.1	0.88	0.0	0.84	37
5	A4-40	Oscar Zabaleta	-5.8	0.91	-5.1	0.92	-0.1	0.93	0.2	0.90	63
6	PPC 4	I. Banhero	-1.2	0.85	-1.2	0.86	-0.2	0.87	0.1	0.83	35
7	PPC 3	Suc. Leopoldo Amorín	0.3	0.85	-1.3	0.86	0.1	0.87	-0.4	0.83	32
8	3267	J. Urioste	-2.2	0.86	-2.3	0.87	-0.6	0.88	-0.3	0.84	37
9	2508	J. Urioste	5.5	0.84	5.3	0.85	0.3	0.86	0.0	0.81	29
10	PPC 4	Suc. Venancio Zaldúa	3.4	0.86	2.5	0.87	1.8	0.88	-0.1	0.84	37
11	PPC 5	Jorge Molina	2.0	0.85	4.1	0.86	0.3	0.87	0.2	0.83	33
12	595	J. Ariztia	1.0	0.85	1.5	0.86	0.6	0.87	-0.2	0.83	35
14	4A109	C. A. Tellería	1.6	0.84	2.8	0.85	-0.6	0.86	0.1	0.82	28
15	1481	L. Barragué	-0.3	0.86	0.4	0.87	0.1	0.88	-0.0	0.83	33
16	PO1	SALPAY S.G.	-2.9	0.91	-3.4	0.92	0.6	0.93	-0.0	0.91	68
17	PO67	I. Banhero	-1.9	0.85	-2.5	0.86	0.0	0.87	-0.1	0.83	32
18	PO 01	Suc. Venancio Zaldúa	-1.0	0.96	0.2	0.96	-0.0	0.97	-0.2	0.95	186
19	T567	J. Ariztia	-2.8	0.91	-2.4	0.92	0.1	0.93	-0.3	0.90	65
20	PO L0	Anita S.G.	-1.2	0.86	-1.4	0.87	-0.8	0.88	0.1	0.84	32
21	2584	J. Urioste	-1.8	0.85	-2.5	0.86	0.0	0.87	-0.1	0.83	32
22	T3 5	Teresa Urioste	-1.1	0.85	-1.6	0.86	0.2	0.87	0.2	0.83	32
23	447	Suc. Leopoldo Amorín	-3.0	0.86	-5.2	0.87	-0.0	0.88	0.2	0.83	33
24	391	R. Urioste	-2.7	0.86	-3.4	0.87	-0.2	0.88	0.1	0.84	37
25	1522	L. Barragué	-2.0	0.73	-1.9	0.74	-0.3	0.75	0.4	0.68	11
26	PO 05	C. A. Tellería	-1.0	0.85	-1.3	0.86	-0.4	0.87	-0.7	0.83	33
27	1629	R. Otegui	-4.4	0.85	-4.6	0.86	-0.5	0.87	0.2	0.83	33
29	POF01	R. Urioste	-0.8	0.86	-2.8	0.87	-0.2	0.88	0.1	0.84	37
30	2629	J. Urioste	-0.8	0.86	-1.5	0.86	-0.2	0.88	0.2	0.83	35
31	PO 29	Teresa Urioste	-1.7	0.83	-2.0	0.84	0.1	0.85	0.1	0.80	26
32	PO H9	J. Ariztia	4.5	0.83	5.2	0.84	0.4	0.85	-0.6	0.80	26
33	1656	Oscar Zabaleta	3.3	0.92	4.3	0.93	0.9	0.94	0.1	0.91	78
34	222	SALPAY S.G.	0.0	0.82	0.7	0.83	-0.2	0.84	0.6	0.79	22
35	13	Suc. Venancio Zaldúa	-3.2	0.86	-2.4	0.87	0.2	0.88	0.3	0.84	34
36	472	C. y F. Silveira	-0.4	0.84	-0.1	0.85	-0.9	0.86	-0.3	0.81	27
37	H307	J. Ariztia	-4.1	0.83	-4.8	0.84	-0.0	0.85	-0.4	0.80	26

Padre	Ident.	Propietario	PVS (%)	Ex.	PVL (%)	Ex.	Diám (u)	Ex.	LM (cm.)	Ex.	Pr. Diám
38	03	Anita S.G.	0.6	0.82	1.5	0.83	0.0	0.84	0.2	0.79	23
39	1771	E. Lorenzelli	1.0	0.82	0.4	0.83	0.0	0.85	-0.3	0.79	24
40	496	Suc. Leopoldo Amorín	-3.6	0.87	-5.1	0.88	-0.6	0.89	-0.0	0.85	40
41	143	Teresa Urioste	-2.1	0.85	-2.2	0.86	0.3	0.87	0.0	0.83	33
42	807	R. Urioste	1.0	0.88	-0.3	0.89	-0.7	0.90	0.3	0.86	62
43	1707	Oscar Zabaleta	-2.6	0.95	-1.5	0.95	0.4	0.96	-0.3	0.94	152
44	T9-2	Oscar Zabaleta	-0.8	0.95	-0.9	0.95	0.4	0.96	0.1	0.94	195
45	41	Suc. Venancio Zaldúa	-3.7	0.90	-3.6	0.91	-0.6	0.92	-0.4	0.89	68
46	887	M. Cecilia y Sofía Cal	2.7	0.94	2.4	0.95	0.0	0.95	-0.1	0.94	252
47	871	M. Cecilia y Sofía Cal	4.1	0.93	4.3	0.94	0.4	0.94	-0.1	0.92	230
48	1229	Ana Lassere e Hijos	-3.6	0.90	-3.2	0.91	-0.4	0.91	-0.4	0.89	80
49	1336	Ana Lassere e Hijos	-0.4	0.77	-0.4	0.78	-0.6	0.79	-0.3	0.73	20
50	F05	Oscar Zabaleta	-0.8	0.93	-1.6	0.93	-0.4	0.94	0.1	0.92	130
51	1805	Oscar Zabaleta	-0.3	0.82	0.4	0.83	-0.1	0.84	-0.5	0.79	22
52	T9-43	Oscar Zabaleta	2.1	0.72	2.4	0.73	0.1	0.74	0.4	0.67	10
53	A307	J. Ariztia	1.5	0.86	0.0	0.87	0.6	0.88	-0.3	0.84	56
54	1646	Oscar Zabaleta	-0.4	0.75	0.3	0.76	0.3	0.76	0.0	0.71	3
55	503	A. Urioste	0.2	0.78	0.1	0.79	-0.4	0.80	-0.0	0.75	30
56	528	A. Urioste	-5.2	0.79	-6.6	0.80	-0.0	0.81	-0.3	0.76	34
57	536	A. Urioste	-0.4	0.76	-0.5	0.77	0.7	0.78	0.6	0.72	24
59	1169	Ana Lassere e Hijos	-2.6	0.90	-2.4	0.91	0.2	0.92	0.0	0.89	73
60	490	Oscar Zabaleta	-0.9	0.82	-0.7	0.83	-0.2	0.84	-0.0	0.79	25
62	212	Suc. Venancio Zaldúa	7.4	0.94	8.1	0.94	0.0	0.95	-0.2	0.93	212
63	184	Suc. Venancio Zaldúa	-5.9	0.85	-6.3	0.86	-0.4	0.87	-0.0	0.82	34
64	416	Oscar Zabaleta	-0.2	0.86	-0.1	0.87	-0.3	0.88	-0.2	0.83	39
65	508	Oscar Zabaleta	3.8	0.93	5.3	0.94	0.2	0.94	0.5	0.92	150
66	519	Oscar Zabaleta	8.1	0.82	9.7	0.83	0.4	0.84	0.2	0.79	13
67	2101	Oscar Zabaleta	-4.8	0.83	-4.2	0.84	-0.3	0.85	-0.7	0.81	25
68	2117	Oscar Zabaleta	3.6	0.93	4.7	0.94	0.1	0.95	0.4	0.93	116
69	0591	Oscar Zabaleta	2.7	0.78	2.8	0.79	0.1	0.80	0.4	0.74	14
70	0581	Oscar Zabaleta	5.1	0.84	6.5	0.85	0.1	0.86	0.1	0.80	21
71	0029	Suc. Venancio Zaldúa	1.3	0.87	-0.1	0.88	0.1	0.89	-0.6	0.84	37
72	28	Ana Lassere e Hijos	-1.7	0.87	-1.6	0.88	0.5	0.89	0.5	0.85	56
73	0055	Suc. Venancio Zaldúa	-3.6	0.88	-2.9	0.88	-0.0	0.89	0.3	0.85	50
75	1797	Ana Lassere e Hijos	1.8	0.82	1.9	0.83	0.3	0.84	0.5	0.79	30
76	1799	Ana Lassere e Hijos	2.5	0.81	2.8	0.82	-0.3	0.83	-0.4	0.77	26

Padre	Ident.	Propietario	PVS (%)	Ex.	PVL (%)	Ex.	Diám (u)	Ex.	LM (cm.)	Ex.	Pr. Diám
77	414	SALPAY S.G.	-0.9	0.86	-1.2	0.87	-0.4	0.88	0.5	0.84	61
78	116	Suc. Venancio Zaldúa	8.7	0.84	9.0	0.85	0.9	0.86	0.4	0.81	45
79	0304	Suc. Venancio Zaldúa	3.3	0.87	4.4	0.88	0.1	0.89	-0.1	0.85	47
80	682	Oscar Zabaleta	-1.4	0.86	-0.5	0.87	0.2	0.88	0.1	0.84	26
81	779	Oscar Zabaleta	2.6	0.77	3.6	0.78	0.1	0.79	0.3	0.72	4
82	2146	Oscar Zabaleta	2.8	0.82	2.9	0.83	0.0	0.84	-0.3	0.78	11
83	4848	M. Cecilia y Sofía Cal	3.3	0.85	3.8	0.86	0.4	0.87	0.0	0.82	28
84	4903	M. Cecilia y Sofía Cal	2.7	0.86	2.7	0.87	0.3	0.88	0.1	0.83	44
85	569	Oscar Zabaleta	1.1	0.71	1.1	0.72	-0.1	0.73	0.0	0.67	8
86	2228	Oscar Zabaleta	-2.3	0.74	-1.7	0.75	-0.2	0.76	-0.1	0.70	8
87	2229	Oscar Zabaleta	-3.3	0.84	-2.8	0.85	0.4	0.86	0.0	0.82	30
88	0426	Ana Lassere e Hijos	3.4	0.93	4.5	0.94	-0.6	0.94	-0.4	0.92	171
89	1810	Ana Lassere e Hijos	-2.6	0.78	-2.1	0.79	-0.2	0.80	0.2	0.73	21
90	0467	Suc. Venancio Zaldúa	2.7	0.88	1.6	0.89	-0.3	0.90	-0.3	0.86	54
91	0539	Suc. Venancio Zaldúa	8.0	0.88	8.4	0.89	-0.1	0.90	0.0	0.86	54
92	454	SALPAY S.G.	0.5	0.86	0.6	0.87	-0.3	0.88	-0.5	0.84	53
93	988	Oscar Zabaleta	4.9	0.91	5.5	0.92	0.3	0.93	0.4	0.90	105
94	1981	Ana Lassere e Hijos	6.2	0.79	7.1	0.80	0.0	0.81	-0.4	0.75	24
95	0443	Oscar Zabaleta *	8.8	0.79	8.7	0.77	0.1	0.82	0.3	0.76	10
96	0656	Suc. Venancio Zaldúa	5.5	0.87	6.6	0.88	-0.0	0.89	-0.0	0.85	53
98	794	Suc. Venancio Zaldúa	-0.4	0.83	-0.2	0.84	-0.3	0.85	-0.4	0.81	67
99	795	Suc. Venancio Zaldúa	6.3	0.79	6.9	0.80	0.1	0.81	0.3	0.75	27
100	545	SALPAY S.G.	-0.5	0.76	-0.7	0.77	0.3	0.78	0.3	0.72	22
101	1111	M. Cecilia y Sofía Cal	2.7	0.78	2.7	0.79	-0.0	0.81	0.1	0.74	6
102	1142	M. Cecilia y Sofía Cal	5.8	0.73	6.3	0.74	-0.1	0.77	0.1	0.70	4
103	4945	M. Cecilia y Sofía Cal	3.6	0.81	3.8	0.82	-0.1	0.83	0.0	0.77	15
104	4975	M. Cecilia y Sofía Cal	2.7	0.83	2.7	0.84	0.0	0.85	0.1	0.80	20

\* Criador: Ana Lassere e Hijos

Cuadro 5. DEP - Características de crecimiento y calidad de canal (*in vivo*).

Padre	Ident.	Propietario	PVD (%)	Ex.	PVE (%)	Ex.	AOB (%)	Ex.	EG (%)	Ex.	Pr. AOB
1	PPC 2	Aguaribay S.G.	-1.1	0.77	-1.2	0.78	3.3	0.75	1.0	0.78	20
2	4-026	C. A. Tellería	6.4	0.84	6.5	0.84	-3.0	0.82	-3.1	0.84	38
3	A4-10	Oscar Zabaleta	-1.4	0.89	1.9	0.90	4.6	0.88	-2.6	0.89	62
4	PPC 3	SALPAY S.G.	0.8	0.83	-0.4	0.83	-3.6	0.81	-2.5	0.83	34
5	A4-40	Oscar Zabaleta	1.8	0.89	1.0	0.90	0.9	0.88	0.1	0.90	63
6	PPC 4	I. Banhero	-1.9	0.83	-3.3	0.83	-2.0	0.81	0.3	0.83	34
7	PPC 3	Suc. Leopoldo Amorín	-3.2	0.82	-3.2	0.82	4.5	0.80	16.7	0.82	32
8	3267	J. Urioste	5.9	0.83	5.0	0.83	-3.8	0.82	-3.9	0.84	36
9	2508	J. Urioste	4.7	0.81	3.0	0.81	-1.2	0.79	-8.7	0.81	28
10	PPC 4	Suc. Venancio Zaldúa	-0.3	0.83	0.9	0.84	0.7	0.82	1.4	0.84	37
11	PPC 5	Jorge Molina	-5.2	0.82	-6.8	0.82	-3.1	0.80	-8.5	0.82	32
12	595	J. Ariztia	-7.1	0.83	-3.5	0.83	4.4	0.81	5.7	0.83	34
14	4A109	C. A. Tellería	-1.7	0.81	-2.6	0.81	-3.5	0.79	-5.1	0.82	28
15	1481	L. Barragué	1.5	0.83	0.9	0.83	-2.2	0.80	-2.5	0.82	30
16	PO1	SALPAY S.G.	6.3	0.90	7.3	0.90	-0.5	0.89	-2.1	0.90	67
17	PO67	I. Banhero	-1.2	0.82	-1.7	0.83	-0.3	0.81	5.9	0.82	31
18	PO 01	Suc. Venancio Zaldúa	1.5	0.95	0.7	0.95	0.3	0.93	-3.9	0.94	136
19	T567	J. Ariztia	-1.8	0.89	-0.9	0.90	-1.6	0.88	-0.5	0.90	64
20	PO L0	Anita S.G.	-1.1	0.83	-0.3	0.83	-0.5	0.82	1.7	0.84	32
21	2584	J. Urioste	2.4	0.83	-0.1	0.83	-1.9	0.81	1.5	0.83	32
22	T3 5	Teresa Urioste	1.1	0.82	1.6	0.83	0.7	0.80	-5.2	0.83	30
23	447	Suc. Leopoldo Amorín	-8.2	0.83	-7.0	0.83	3.1	0.80	1.2	0.83	30
24	391	R. Urioste	1.7	0.84	-0.9	0.84	-3.1	0.82	-1.5	0.84	37
25	1522	L. Barragué	-2.8	0.68	-0.3	0.67	-0.7	0.64	-0.6	0.67	10
26	PO 05	C. A. Tellería	-0.8	0.82	0.2	0.82	0.6	0.81	7.1	0.82	33
27	1629	R. Otegui	1.5	0.82	-0.8	0.82	3.3	0.80	1.2	0.82	32
29	POF01	R. Urioste	2.2	0.83	-2.4	0.83	-1.4	0.82	-7.6	0.84	37
30	2629	J. Urioste	3.0	0.83	0.3	0.83	0.9	0.81	8.8	0.83	33
31	PO 29	Teresa Urioste	0.8	0.80	-2.1	0.80	0.6	0.78	-0.8	0.80	26
32	PO H9	J. Ariztia	0.7	0.79	1.2	0.79	-0.6	0.78	-2.8	0.80	26
33	1656	Oscar Zabaleta	-0.8	0.90	0.8	0.91	0.0	0.82	7.8	0.83	26
34	222	SALPAY S.G.	0.5	0.78	-1.0	0.78	-1.1	0.76	-3.3	0.78	21
35	13	Suc. Venancio Zaldúa	-0.4	0.83	-0.0	0.83	-1.4	0.81	1.7	0.83	34
36	472	C. y F. Silveira	-0.1	0.81	-1.9	0.81	-2.1	0.79	-6.0	0.81	27
37	H307	J. Ariztia	-0.5	0.80	-3.4	0.80	-3.2	0.78	-6.5	0.80	26

Padre	Ident.	Propietario	PVD (%)	Ex.	PVE (%)	Ex.	AOB (%)	Ex.	EG (%)	Ex.	Pr. AOB
38	03	Anita S.G.	-0.6	0.78	1.4	0.78	0.4	0.74	3.5	0.77	19
39	1771	E. Lorenzelli	4.1	0.78	1.2	0.79	0.6	0.76	-5.0	0.78	22
40	496	Suc. Leopoldo Amorín	-5.2	0.84	-3.8	0.84	1.8	0.82	9.7	0.84	39
41	143	Teresa Urioste	-3.5	0.82	-2.4	0.82	0.5	0.80	5.8	0.82	32
42	807	R. Urioste	-3.2	0.85	-6.4	0.86	0.6	0.84	-2.0	0.86	60
43	1707	Oscar Zabaleta	-1.8	0.93	-0.8	0.94	-1.9	0.88	5.1	0.90	47
44	T9-2	Oscar Zabaleta	-1.5	0.93	1.4	0.94	2.0	0.88	-4.4	0.90	94
45	41	Suc. Venancio Zaldúa	-2.0	0.88	-3.0	0.88	6.2	0.80	5.8	0.82	42
46	887	M. Cecilia y Sofía Cal	-1.0	0.93	0.7	0.93	0.8	0.92	1.2	0.93	244
47	871	M. Cecilia y Sofía Cal	-1.4	0.91	0.7	0.92	2.4	0.91	-3.5	0.92	225
48	1229	Ana Lassere e Hijos	-0.7	0.88	-1.0	0.88	-4.6	0.87	-3.7	0.88	79
49	1336	Ana Lassere e Hijos	-0.0	0.73	-3.2	0.72	0.1	0.70	-1.5	0.73	20
50	F05	Oscar Zabaleta	-1.2	0.91	-1.5	0.92	1.8	0.90	2.5	0.92	127
51	1805	Oscar Zabaleta	-5.2	0.79	-2.2	0.79	-2.0	0.77	7.5	0.79	22
52	T9-43	Oscar Zabaleta	3.5	0.67	1.6	0.67	-1.7	0.65	-1.7	0.67	10
53	A307	J. Ariztia	7.3	0.84	5.0	0.84	-3.7	0.81	-8.3	0.83	56
54	1646	Oscar Zabaleta	-2.7	0.71	0.7	0.71	1.0	0.68	2.8	0.70	3
55	503	A. Urioste	1.5	0.73	-2.4	0.74	-3.0	0.72	-2.6	0.75	29
56	528	A. Urioste	0.8	0.75	-1.9	0.75	-2.0	0.73	-3.7	0.75	33
57	536	A. Urioste	0.9	0.71	-1.3	0.71	-1.5	0.69	-4.7	0.72	24
59	1169	Ana Lassere e Hijos	-2.0	0.88	0.4	0.88	0.9	0.87	2.2	0.88	73
60	490	Oscar Zabaleta	0.0	0.79	1.4	0.79	4.0	0.77	6.0	0.79	25
62	212	Suc. Venancio Zaldúa	1.4	0.93	1.1	0.93	-1.8	0.92	-6.7	0.93	210
63	184	Suc. Venancio Zaldúa	-2.0	0.82	0.7	0.82	1.9	0.80	-0.7	0.82	34
64	416	Oscar Zabaleta	-1.4	0.83	-0.8	0.83	3.1	0.81	-0.5	0.83	39
65	508	Oscar Zabaleta	2.7	0.91	3.1	0.92	1.8	0.91	-1.9	0.92	147
66	519	Oscar Zabaleta	4.2	0.78	5.2	0.78	0.3	0.73	0.8	0.74	13
67	2101	Oscar Zabaleta	-7.8	0.80	-2.6	0.80	-1.3	0.78	3.4	0.80	25
68	2117	Oscar Zabaleta	2.2	0.92	1.9	0.92	4.1	0.91	-0.1	0.92	110
69	0591	Oscar Zabaleta	3.8	0.74	1.5	0.74	0.2	0.72	-4.5	0.74	14
70	0581	Oscar Zabaleta	0.8	0.80	1.2	0.80	1.2	0.78	5.0	0.80	20
71	0029	Suc. Venancio Zaldúa	5.7	0.84	1.3	0.84	2.0	0.83	-3.7	0.84	37
72	28	Ana Lassere e Hijos	-4.7	0.84	-1.0	0.85	1.0	0.83	4.8	0.84	52
73	0055	Suc. Venancio Zaldúa	7.1	0.85	2.8	0.85	-2.8	0.83	-13.2	0.85	50
75	1797	Ana Lassere e Hijos	-2.1	0.78	-0.7	0.78	3.8	0.76	9.6	0.79	29
76	1799	Ana Lassere e Hijos	-1.3	0.77	0.3	0.77	0.3	0.75	-0.0	0.77	26
77	414	SALPAY S.G.	-1.2	0.82	-1.3	0.83	-2.9	0.81	0.5	0.83	61

Padre	Ident.	Propietario	PVD (%)	Ex.	PVE (%)	Ex.	AOB (%)	Ex.	EG (%)	Ex.	Pr. AOB
78	116	Suc. Venancio Zaldúa	1.8	0.80	4.1	0.80	1.7	0.79	4.3	0.81	45
79	0304	Suc. Venancio Zaldúa	2.6	0.84	5.7	0.84	0.9	0.83	9.3	0.84	46
80	682	Oscar Zabaleta	-5.8	0.83	-0.7	0.83	2.3	0.81	-0.6	0.84	26
81	779	Oscar Zabaleta	-1.1	0.72	3.5	0.71	2.0	0.69	4.3	0.72	4
82	2146	Oscar Zabaleta	6.0	0.78	2.9	0.78	-0.7	0.76	-4.7	0.78	11
83	4848	M. Cecilia y Sofía Cal	1.1	0.82	1.8	0.82	0.2	0.80	-1.3	0.82	27
84	4903	M. Cecilia y Sofía Cal	-0.9	0.83	2.5	0.83	4.8	0.81	1.3	0.81	44
85	569	Oscar Zabaleta	-0.0	0.66	-1.4	0.67	1.6	0.64	3.7	0.66	8
86	2228	Oscar Zabaleta	-5.4	0.69	-2.8	0.70	1.1	0.68	-3.1	0.70	8
87	2229	Oscar Zabaleta	0.0	0.81	1.9	0.81	4.6	0.79	11.6	0.82	30
88	0426	Ana Lassere e Hijos	8.4	0.92	5.6	0.92	-2.5	0.91	-3.3	0.92	171
89	1810	Ana Lassere e Hijos	1.7	0.73	0.5	0.73	-1.3	0.70	1.2	0.72	19
90	0467	Suc. Venancio Zaldúa	2.1	0.85	-1.1	0.85	0.4	0.84	2.8	0.86	52
91	0539	Suc. Venancio Zaldúa	3.0	0.85	1.9	0.85	1.4	0.84	-2.0	0.86	54
92	454	SALPAY S.G.	-0.2	0.77	-1.9	0.83	-0.6	0.81	0.5	0.83	51
93	988	Oscar Zabaleta	5.1	0.90	4.0	0.90	3.1	0.89	0.1	0.90	104
94	1981	Ana Lassere e Hijos	2.2	0.75	3.4	0.74	0.6	0.73	2.6	0.75	24
95	0443	Oscar Zabaleta *	2.1	0.76	3.9	0.75	0.9	0.73	-0.0	0.70	10
96	0656	Suc. Venancio Zaldúa	2.4	0.79	5.4	0.84	2.0	0.83	2.5	0.85	53
98	794	Suc. Venancio Zaldúa	-0.2	0.80	-0.7	0.80	-2.5	0.79	-6.0	0.81	67
99	795	Suc. Venancio Zaldúa	1.6	0.75	-2.0	0.75	-1.6	0.73	2.3	0.75	27
100	545	SALPAY S.G.	.	.	-0.7	0.72	2.9	0.70	8.6	0.72	22
101	1111	M. Cecilia y Sofía Cal	-2.9	0.74	-0.7	0.73	1.3	0.66	0.5	0.67	6
102	1142	M. Cecilia y Sofía Cal	-0.5	0.70	2.6	0.69	-0.1	0.68	-5.4	0.70	4
103	4945	M. Cecilia y Sofía Cal	1.2	0.77	2.0	0.77	0.4	0.74	-5.5	0.76	12
104	4975	M. Cecilia y Sofía Cal	1.6	0.79	-0.5	0.79	-3.0	0.77	-5.3	0.79	18

\* Criador: Ana Lassere e Hijos





## DEP: Los 10 mejores carneros por característica

**Cuadro 6.** Los 10 carneros que producen mayor Peso de Vellón Sucio (PVS).

Padre	Ident.	Propietario	PVS (%)	PVL (%)	Diám (μ)	LM (cm.)	PVD (%)	PVE (%)	AOB (%)	EG (%)
95	0443	Oscar Zabaleta *	8.8	8.7	0.1	0.3	2.1	3.9	0.9	-0.0
78	116	Suc. Venancio Zaldúa	8.7	9.0	0.9	0.4	1.8	4.1	1.7	4.3
66	519	Oscar Zabaleta	8.1	9.7	0.4	0.2	4.2	5.2	0.3	0.8
91	0539	Suc. Venancio Zaldúa	8.0	8.4	-0.1	0.0	3.0	1.9	1.4	-2.0
62	212	Suc. Venancio Zaldúa	7.4	8.1	0.0	-0.2	1.4	1.1	-1.8	-6.7
99	795	Suc. Venancio Zaldúa	6.3	6.9	0.1	0.3	1.6	-2.0	-1.6	2.3
94	1981	Ana Lassere e Hijos	6.2	7.1	0.0	-0.4	2.2	3.4	0.6	2.6
102	1142	M. Cecilia y Sofía Cal	5.8	6.3	-0.1	0.1	-0.5	2.6	-0.1	-5.4
9	2508	J. Urioste	5.5	5.3	0.3	0.0	4.7	3.0	-1.2	-8.7
96	0656	Suc. Venancio Zaldúa	5.5	6.6	-0.0	-0.0	2.4	5.4	2.0	2.5

\* Criador: Ana Lassere e Hijos

**Cuadro 7.** Los 10 carneros que producen mayor Peso de Vellón Limpio (PVL).

Padre	Ident.	Propietario	PVS (%)	PVL (%)	Diám (μ)	LM (cm.)	PVD (%)	PVE (%)	AOB (%)	EG (%)
66	519	Oscar Zabaleta	8.1	9.7	0.4	0.2	4.2	5.2	0.3	0.8
78	116	Suc. Venancio Zaldúa	8.7	9.0	0.9	0.4	1.8	4.1	1.7	4.3
95	0443	Oscar Zabaleta *	8.8	8.7	0.1	0.3	2.1	3.9	0.9	-0.0
91	0539	Suc. Venancio Zaldúa	8.0	8.4	-0.1	0.0	3.0	1.9	1.4	-2.0
62	212	Suc. Venancio Zaldúa	7.4	8.1	0.0	-0.2	1.4	1.1	-1.8	-6.7
94	1981	Ana Lassere e Hijos	6.2	7.1	0.0	-0.4	2.2	3.4	0.6	2.6
99	795	Suc. Venancio Zaldúa	6.3	6.9	0.1	0.3	1.6	-2.0	-1.6	2.3
96	0656	Suc. Venancio Zaldúa	5.5	6.6	-0.0	-0.0	2.4	5.4	2.0	2.5
70	0581	Oscar Zabaleta	5.1	6.5	0.1	0.1	0.8	1.2	1.2	5.0
102	1142	M. Cecilia y Sofía Cal	5.8	6.3	-0.1	0.1	-0.5	2.6	-0.1	-5.4

\* Criador: Ana Lassere e Hijos

**Cuadro 8.** Los 10 carneros que producen menor Diámetro de la Fibra (Diám).

Padre	Ident.	Propietario	PVS (%)	PVL (%)	Diám (μ)	LM (cm.)	PVD (%)	PVE (%)	AOB (%)	EG (%)
2	4-026	C. A. Tellería	-0.5	-1.5	-1.6	0.1	6.4	6.5	-3.0	-3.1
36	472	C. y F. Silveira	-0.4	-0.1	-0.9	-0.3	-0.1	-1.9	-2.1	-6.0
20	PO L0	Anita S.G.	-1.2	-1.4	-0.8	0.1	-1.1	-0.3	-0.5	1.7
42	807	R. Urioste	1.0	-0.3	-0.7	0.3	-3.2	-6.4	0.6	-2.0
40	496	Suc. Leopoldo Amorín	-3.6	-5.1	-0.6	-0.0	-5.2	-3.8	1.8	9.7
8	3267	J. Urioste	-2.2	-2.3	-0.6	-0.3	5.9	5.0	-3.8	-3.9
49	1336	Ana Lassere e Hijos	-0.4	-0.4	-0.6	-0.3	-0.0	-3.2	0.1	-1.5
88	0426	Ana Lassere e Hijos	3.4	4.5	-0.6	-0.4	8.4	5.6	-2.5	-3.3
14	4A109	C. A. Tellería	1.6	2.8	-0.6	0.1	-1.7	-2.6	-3.5	-5.1
45	41	Suc. Venancio Zaldúa	-3.7	-3.6	-0.6	-0.4	-2.0	-3.0	6.2	5.8

**Cuadro 9.** Los 10 carneros que producen mayor Largo de Mecha (LM).

Padre	Ident.	Propietario	PVS (%)	PVL (%)	Diám (μ)	LM (cm.)	PVD (%)	PVE (%)	AOB (%)	EG (%)
34	222	SALPAY S.G.	0.0	0.7	-0.2	0.6	0.5	-1.0	-1.1	-3.3
57	536	A. Urioste	-0.4	-0.5	0.7	0.6	0.9	-1.3	-1.5	-4.7
65	508	Oscar Zabaleta	3.8	5.3	0.2	0.5	2.7	3.1	1.8	-1.9
72	28	Ana Lassere e Hijos	-1.7	-1.6	0.5	0.5	-4.7	-1.0	1.0	4.8
75	1797	Ana Lassere e Hijos	1.8	1.9	0.3	0.5	-2.1	-0.7	3.8	9.6
77	414	SALPAY S.G.	-0.9	-1.2	-0.4	0.5	-1.2	-1.3	-2.9	0.5
68	2117	Oscar Zabaleta	3.6	4.7	0.1	0.4	2.2	1.9	4.1	-0.1
69	0591	Oscar Zabaleta	2.7	2.8	0.1	0.4	3.8	1.5	0.2	-4.5
78	116	Suc. Venancio Zaldúa	8.7	9.0	0.9	0.4	1.8	4.1	1.7	4.3
25	1522	L. Barragué	-2.0	-1.9	-0.3	0.4	-2.8	-0.3	-0.7	-0.6

**Cuadro 10.** Los 10 carneros que producen mayor Peso Vivo al Destete (PVD).

Padre	Ident.	Propietario	PVS (%)	PVL (%)	Diám (μ)	LM (cm.)	PVD (%)	PVE (%)	AOB (%)	EG (%)
88	0426	Ana Lassere e Hijos	3.4	4.5	-0.6	-0.4	8.4	5.6	-2.5	-3.3
53	A307	J. Ariztia	1.5	0.0	0.6	-0.3	7.3	5.0	-3.7	-8.3
73	0055	Suc. Venancio Zaldúa	-3.6	-2.9	-0.0	0.3	7.1	2.8	-2.8	-13.2
2	4-026	C. A. Tellería	-0.5	-1.5	-1.6	0.1	6.4	6.5	-3.0	-3.1
16	PO1	SALPAY S.G.	-2.9	-3.4	0.6	-0.0	6.3	7.3	-0.5	-2.1
82	2146	Oscar Zabaleta	2.8	2.9	0.0	-0.3	6.0	2.9	-0.7	-4.7
8	3267	J. Urioste	-2.2	-2.3	-0.6	-0.3	5.9	5.0	-3.8	-3.9
71	0029	Suc. Venancio Zaldúa	1.3	-0.1	0.1	-0.6	5.7	1.3	2.0	-3.7
93	988	Oscar Zabaleta	4.9	5.5	0.3	0.4	5.1	4.0	3.1	0.1
9	2508	J. Urioste	5.5	5.3	0.3	0.0	4.7	3.0	-1.2	-8.7

**Cuadro 11.** Los 10 carneros que producen mayor Peso Vivo a la Esquila (PVE).

Padre	Ident.	Propietario	PVS (%)	PVL (%)	Diám (μ)	LM (cm.)	PVD (%)	PVE (%)	AOB (%)	EG (%)
16	PO1	SALPAY S.G.	-2.9	-3.4	0.6	-0.0	6.3	7.3	-0.5	-2.1
2	4-026	C. A. Tellería	-0.5	-1.5	-1.6	0.1	6.4	6.5	-3.0	-3.1
79	0304	Suc. Venancio Zaldúa	3.3	4.4	0.1	-0.1	2.6	5.7	0.9	9.3
88	0426	Ana Lassere e Hijos	3.4	4.5	-0.6	-0.4	8.4	5.6	-2.5	-3.3
96	0656	Suc. Venancio Zaldúa	5.5	6.6	-0.0	-0.0	2.4	5.4	2.0	2.5
66	519	Oscar Zabaleta	8.1	9.7	0.4	0.2	4.2	5.2	0.3	0.8
8	3267	J. Urioste	-2.2	-2.3	-0.6	-0.3	5.9	5.0	-3.8	-3.9
53	A307	J. Ariztia	1.5	0.0	0.6	-0.3	7.3	5.0	-3.7	-8.3
78	116	Suc. Venancio Zaldúa	8.7	9.0	0.9	0.4	1.8	4.1	1.7	4.3
93	988	Oscar Zabaleta	4.9	5.5	0.3	0.4	5.1	4.0	3.1	0.1

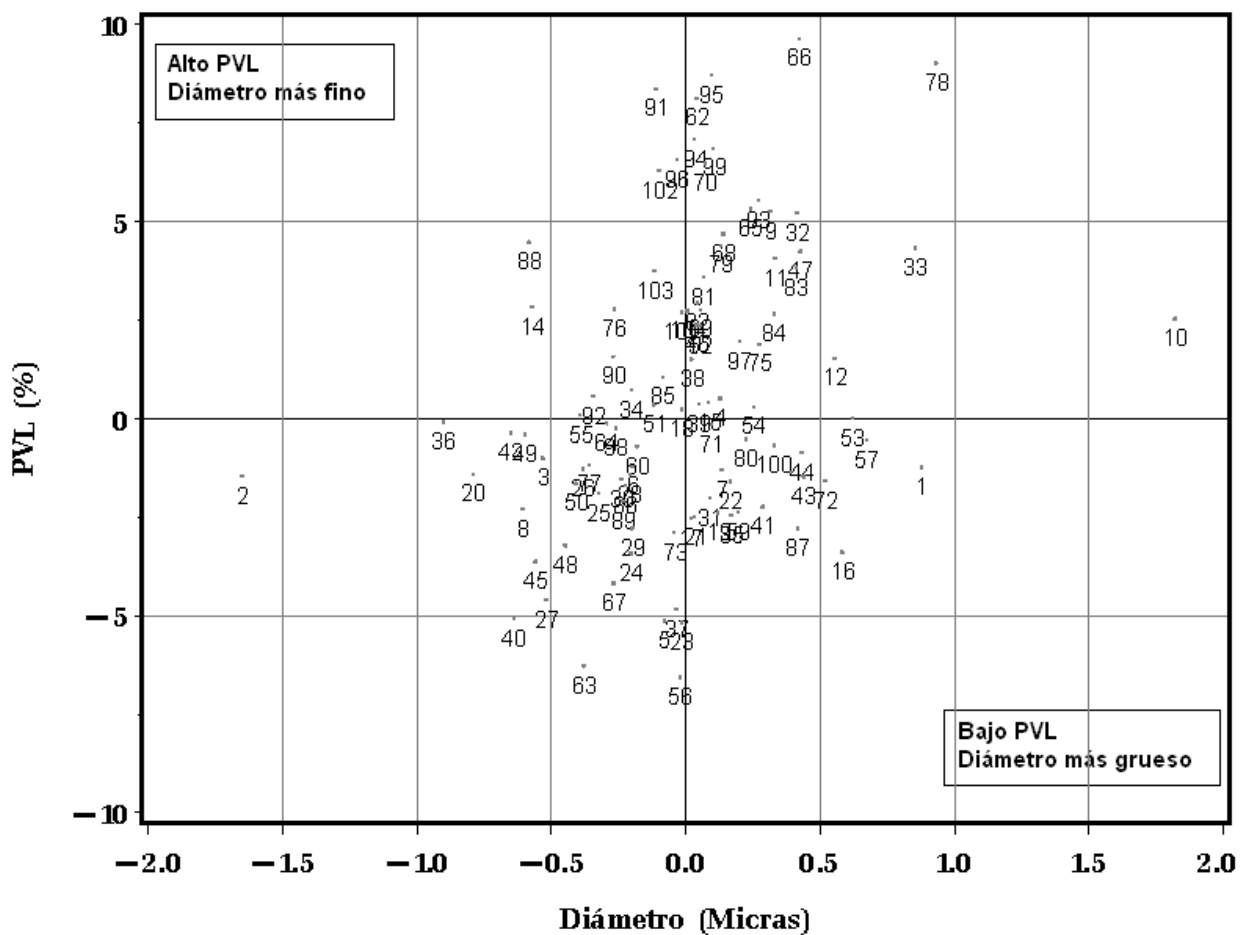
**Cuadro 12.** Los 10 carneros que producen mayor Área de Ojo de Bife (AOB).

Padre	Ident.	Propietario	PVS (%)	PVL (%)	Diám (μ)	LM (cm.)	PVD (%)	PVE (%)	AOB (%)	EG (%)
45	41	Suc. Venancio Zaldúa	-3.7	-3.6	-0.6	-0.4	-2.0	-3.0	6.2	5.8
84	4903	M. Cecilia y Sofía Cal	2.7	2.7	0.3	0.1	-0.9	2.5	4.8	1.3
3	A4-10	Oscar Zabaleta	-2.7	-1.0	-0.5	0.0	-1.4	1.9	4.6	-2.6
87	2229	Oscar Zabaleta	-3.3	-2.8	0.4	0.0	0.0	1.9	4.6	11.6
7	PPC 3	Suc. Leopoldo Amorín	0.3	-1.3	0.1	-0.4	-3.2	-3.2	4.5	16.7
12	595	J. Ariztia	1.0	1.5	0.6	-0.2	-7.1	-3.5	4.4	5.7
68	2117	Oscar Zabaleta	3.6	4.7	0.1	0.4	2.2	1.9	4.1	-0.1
60	490	Oscar Zabaleta	-0.9	-0.7	-0.2	-0.0	0.0	1.4	4.0	6.0
75	1797	Ana Lassere e Hijos	1.8	1.9	0.3	0.5	-2.1	-0.7	3.8	9.6
1	PPC 2	Aguaribay S.G.	-0.9	-1.2	0.9	0.3	-1.1	-1.2	3.3	1.0

**Cuadro 13.** Los 10 carneros que producen menor Espesor de Grasa Subcutánea del Bife (EG).

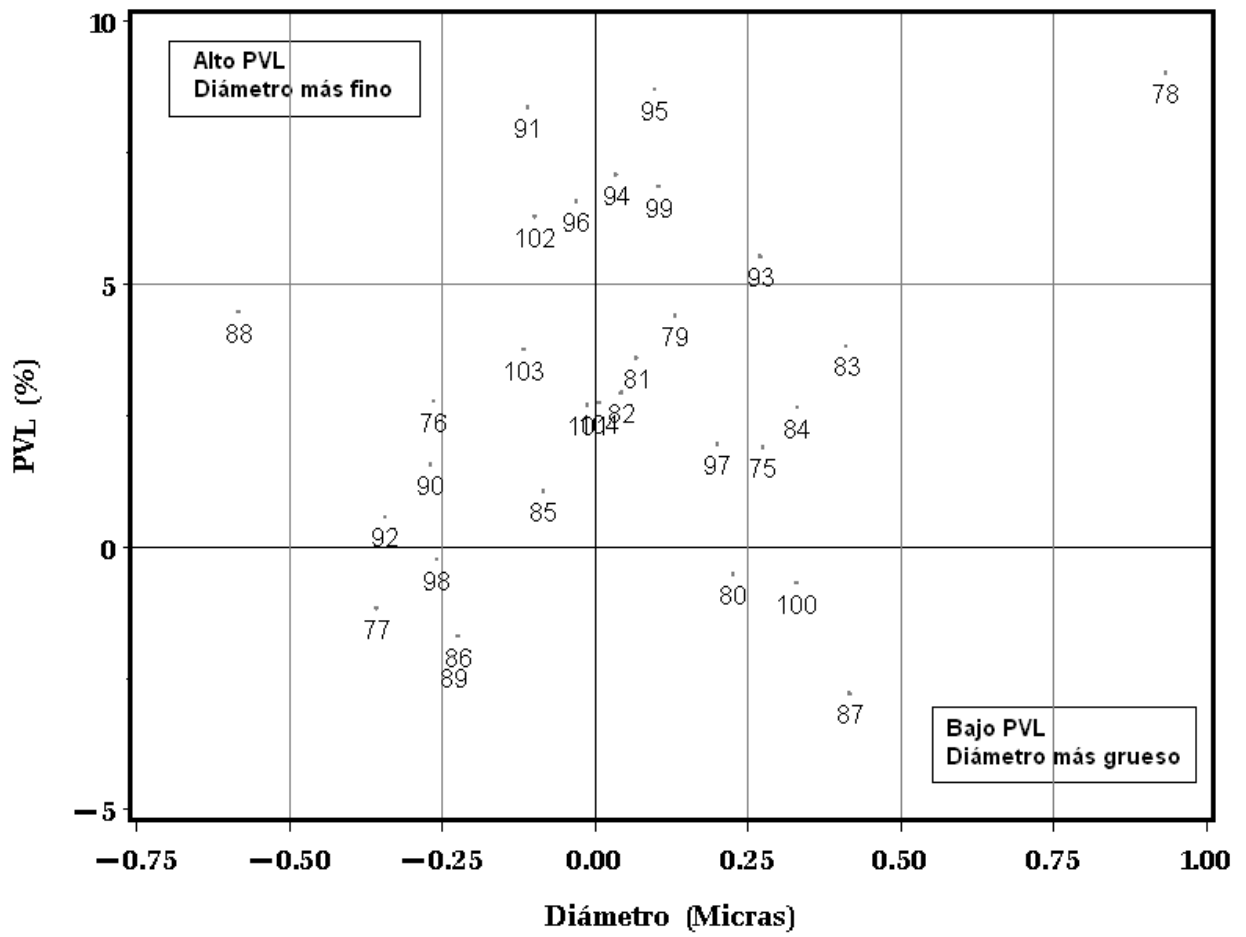
Padre	Ident.	Propietario	PVS (%)	PVL (%)	Diám (μ)	LM (cm.)	PVD (%)	PVE (%)	AOB (%)	EG (%)
73	0055	Suc. Venancio Zaldúa	-3.6	-2.9	-0.0	0.3	7.1	2.8	-2.8	-13.2
9	2508	J. Urioste	5.5	5.3	0.3	0.0	4.7	3.0	-1.2	-8.7
11	PPC 5	Jorge Molina	2.0	4.1	0.3	0.2	-5.2	-6.8	-3.1	-8.5
53	A307	J. Ariztia	1.5	0.0	0.6	-0.3	7.3	5.0	-3.7	-8.3
29	POF01	R. Urioste	-0.8	-2.8	-0.2	0.1	2.2	-2.4	-1.4	-7.6
62	212	Suc. Venancio Zaldúa	7.4	8.1	0.0	-0.2	1.4	1.1	-1.8	-6.7
37	H307	J. Ariztia	-4.1	-4.8	-0.0	-0.4	-0.5	-3.4	-3.2	-6.5
98	794	Suc. Venancio Zaldúa	-0.4	-0.2	-0.3	-0.4	-0.2	-0.7	-2.5	-6.0
36	472	C. y F. Silveira	-0.4	-0.1	-0.9	-0.3	-0.1	-1.9	-2.1	-6.0
103	4945	M. Cecilia y Sofía Cal	3.6	3.8	-0.1	0.0	1.2	2.0	0.4	-5.5

**Figura 1.** Representación gráfica de las DEP de Peso de Vellón Limpio y Diámetro de la Fibra (Año ingreso 1997 - 2007).

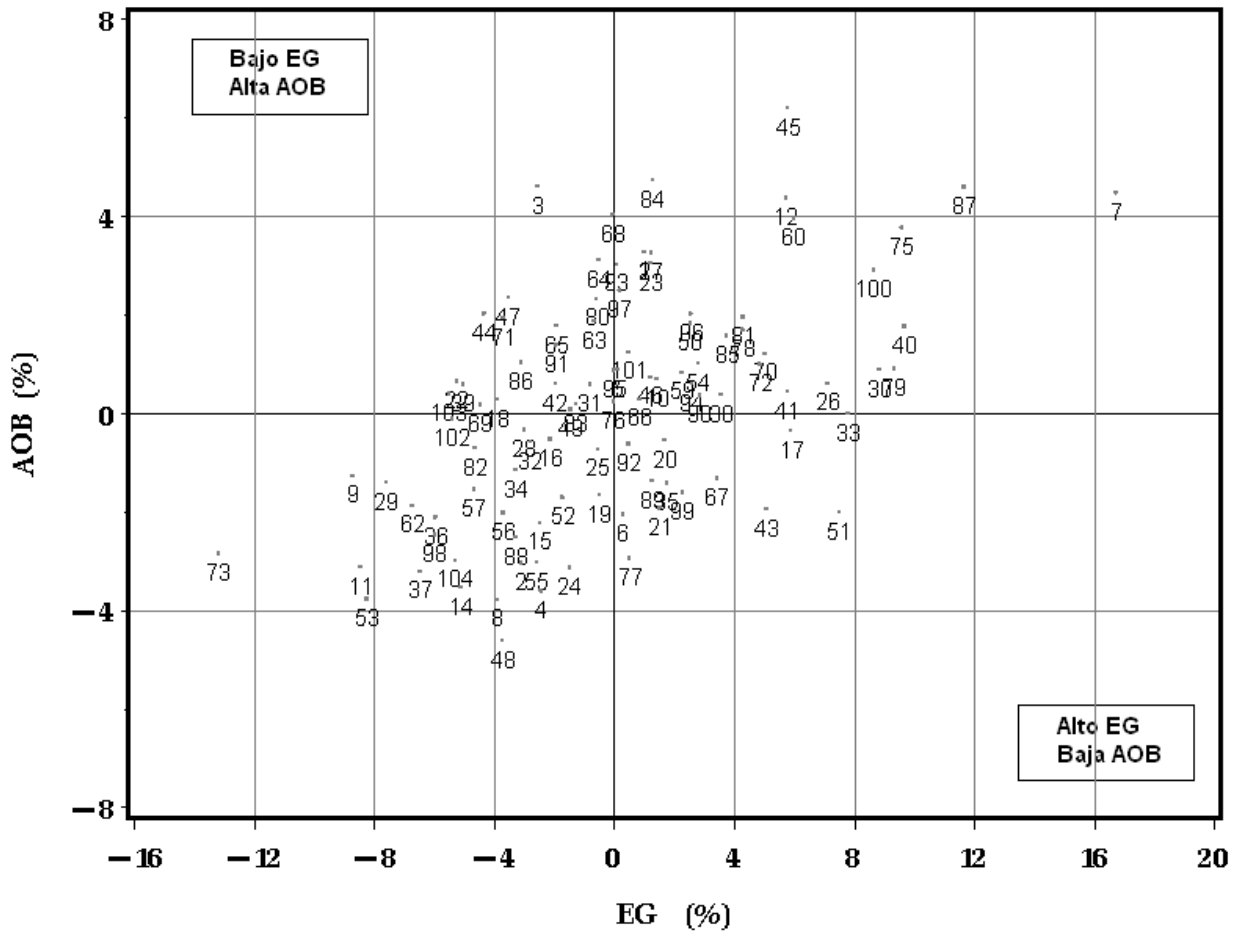


*Nota: los números de la gráfica se corresponden con los mismos de los carneros presentados en los cuadros anteriores (columna Padre).*

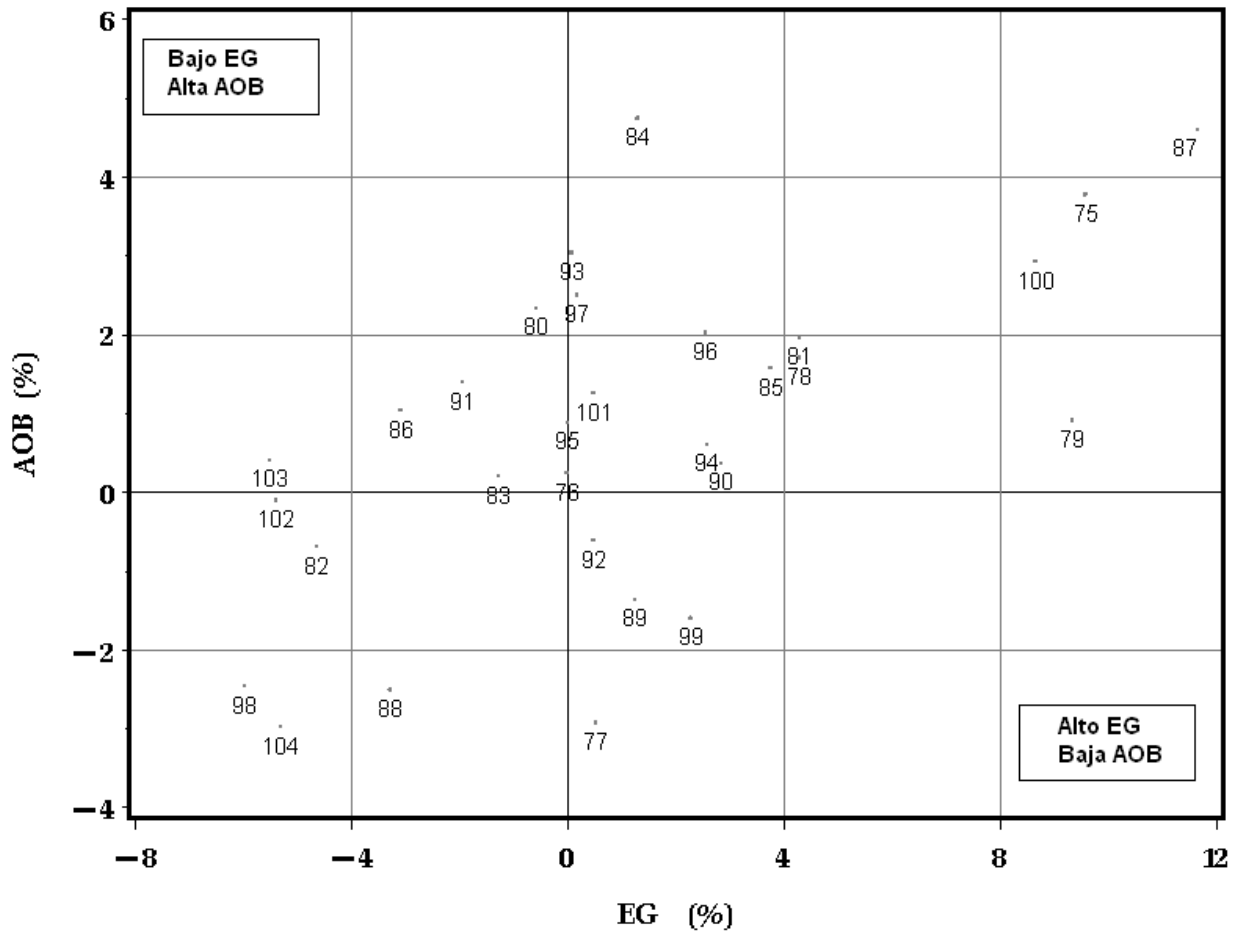
**Figura 2.** Representación gráfica de las DEP de Peso de Vellón Limpio y Diámetro de la Fibra (Año ingreso 2005 - 2007).



**Figura 3.** Representación gráfica de las DEP de Área de Ojo de Bife y Espesor de Grasa Subcutánea (Año ingreso 1997 - 2007).



**Figura 4.** Representación gráfica de las DEP de Área de Ojo de Bife y Espesor de Grasa Subcutánea (Año ingreso 2005 - 2007).





## IV. Otras características

Para las características que se presentan a continuación, para cada padre se estimaron, utilizando la información aportada por su progenie, los desvíos ajustados del promedio de la población (**Cuadro 14**). Para realizar los ajustes se tuvo en cuenta el sexo, tipo de nacimiento, año de nacimiento de la progenie y lugar de nacimiento. En el **Cuadro 14**, para cada una de las características consideradas, se destacan con un sombreado los **10 padres ubicados como superiores**.

**Lana en la cara (LC):** Corresponde a una clasificación visual de la cantidad de lana en la cara utilizando una escala internacional de 1 (cara más destapada) a 6 (cara bien tapada) (expresada como desviación del promedio). Ejemplo: Un valor de +0.6 indica una progenie más tapada que el promedio.

**Color (CO):** Corresponde a una asignación subjetiva de la calidad de la fibra en términos del color (grado de blancura) de la fibra. La escala utilizada es: 5 = excelente, 4 = muy bueno, 3 = bueno, 2 = regular y 1 = malo.

**Pigmentación (PI):** Corresponde a una asignación subjetiva de un grado general de la pigmentación del animal, fundamentalmente cabeza y patas, correspondiendo 1 a una baja pigmentación y 5 al nivel más alto.

**Toque (TO):** Corresponde a una asignación subjetiva de la calidad de la fibra en términos del toque (grado de suavidad) de la fibra. La escala utilizada es: 5 = excelente, 4 = muy bueno, 3 = bueno, 2 = regular y 1 = malo.

**Carácter (CA):** Corresponde a una asignación subjetiva de la calidad de la fibra en términos del carácter (grado de rizado), toque (grado de suavidad) y color (grado de blancura) de la fibra. La escala utilizada es: 5 = excelente, 4 = muy bueno, 3 = bueno, 2 = regular y 1 = malo.

**Rendimiento (RL; %):** Corresponde al valor del rendimiento al lavado de una muestra de lana extraída a nivel del costillar (expresado como desviación del promedio en puntos porcentuales).

Los resultados de estas características no cuentan con exactitudes, por lo tanto se incluyeron tres columnas con la cantidad de hijos por padre con información de **rendimiento al lavado (Pr RL)**, **color (Pr CO)** y pigmentación (**Pr PI**). Considerándose una precisión: Baja (B), Media-Baja (M-B), Media-Alta (M-A) y Alta (A), a los carneros con menos de 10, de 10 a 25, de 25 a 50 y de más de 50 progenies, respectivamente.

Los carneros **con menos de 20 hijos** no fueron presentados.

Cuadro 14. Desvíos ajustados para diferentes características.

Padre	Ident.	CO	TO	CA	Pr CO (Nº)	LC	PI	Pr PI (Nº)	RL(%)	Pr RL (Nº)
1	PPC 2	-0.6	-1.1	-0.6	21/M-B	-0.5	<b>-0.6</b>	21/M-B	-4.2	21/M-B
2	4-026	0.0	-0.3	-0.2	38/M-A	-0.4	-0.3	38/M-A	-5.1	38/M-A
3	A4-10	-0.4	-0.1	<b>0.2</b>	65/A	-0.2	0.3	64/A	-1.0	65/A
4	PPC 3	-0.4	-0.5	-0.0	37/M-A	-0.4	-0.0	37/M-A	-3.0	37/M-A
5	A4-40	-0.3	-0.4	-0.4	63/A	<b>-0.7</b>	-0.1	62/A	-2.2	63/A
6	PPC 4	-0.2	-0.5	-0.3	35/M-A	-0.2	0.2	34/M-A	-3.8	35/M-A
7	PPC 3	-0.6	-0.8	-0.2	32/M-A	-0.4	<b>-0.7</b>	31/M-A	-6.9	32/M-A
8	3267	-0.3	-0.6	-0.3	37/M-A	-0.2	0.0	37/M-A	-3.2	37/M-A
9	2508	-0.6	-0.8	-0.5	29/M-A	0.5	-0.2	29/M-A	-5.6	29/M-A
10	PPC 4	-0.8	-0.9	-0.1	37/M-A	-0.5	0.0	36/M-A	-5.6	37/M-A
11	PPC 5	-0.1	-0.5	-0.1	33/M-A	1.0	-0.2	32/M-A	0.1	33/M-A
12	595	-0.4	-0.6	-0.1	35/M-A	-0.5	-0.2	35/M-A	-2.4	35/M-A
14	4A109	0.1	-0.2	-0.0	28/M-A	-0.0	-0.3	28/M-A	-0.1	28/M-A
15	1481	-0.2	-0.5	-0.2	33/M-A	0.5	0.0	32/M-A	-1.0	33/M-A
16	PO1	-0.1	-0.3	-0.2	68/A	<b>-1.0</b>	<b>-0.7</b>	68/A	-3.5	68/A
17	PO67	-0.1	-0.7	-0.5	32/M-A	0.2	-0.3	32/M-A	-4.4	32/M-A
18	PO 01	-0.2	-0.1	0.1	185/A	-0.0	-0.3	137/A	0.9	186/A
19	T567	-0.2	-0.3	-0.1	65/A	-0.3	-0.4	65/A	-2.8	65/A
20	PO L0	-0.3	-0.3	-0.0	32/M-A	-0.3	-0.2	30/M-A	-4.3	32/M-A
21	2584	-0.4	-0.4	-0.2	32/M-A	0.0	-0.0	32/M-A	-4.1	32/M-A
22	T3 5	-0.4	-0.3	-0.2	32/M-A	0.9	<b>-0.5</b>	32/M-A	-4.1	32/M-A
23	447	-0.5	-0.5	-0.1	33/M-A	<b>-0.8</b>	-0.1	32/M-A	-8.3	33/M-A
24	391	-0.1	-0.4	-0.4	37/M-A	-0.2	0.5	37/M-A	-4.6	37/M-A
26	PO 05	-0.1	-0.2	-0.1	33/M-A	-0.3	-0.4	33/M-A	-4.6	33/M-A
27	1629	<b>0.2</b>	-0.0	-0.1	33/M-A	<b>-0.7</b>	<b>-0.7</b>	33/M-A	-4.1	33/M-A
29	POF01	-0.6	-0.8	-0.9	37/M-A	-0.4	0.1	37/M-A	-8.7	37/M-A
30	2629	-0.3	-0.3	-0.4	35/M-A	-0.4	-0.0	34/M-A	-5.5	35/M-A
31	PO 29	-0.2	-0.5	-0.7	26/M-A	0.2	<b>-1.1</b>	26/M-A	-4.5	26/M-A
32	PO H9	-0.2	-0.3	-0.1	26/M-A	-0.1	<b>-0.6</b>	26/M-A	-2.4	26/M-A
33	1656	-0.3	-0.3	-0.1	78/A	-0.3	-0.4	26/M-A	1.2	78/A
34	222	0.1	-0.1	<b>0.3</b>	22/M-B	-0.2	-0.2	22/M-B	1.1	22/M-B
35	13	<b>0.2</b>	<b>0.0</b>	0.1	34/M-A	-0.4	0.4	33/M-A	0.8	34/M-A
36	472	0.1	<b>0.0</b>	-0.1	27/M-A	-0.0	-0.2	26/M-A	-0.8	27/M-A
37	H307	0.1	<b>0.1</b>	-0.1	26/M-A	0.5	0.0	26/M-A	-2.9	26/M-A
38	03	0.1	-0.1	<b>0.2</b>	23/M-B	-0.4	0.1	22/M-B	1.4	23/M-B

Padre	Ident.	CO	TO	CA	Pr CO (Nº)	LC	PI	Pr PI (Nº)	RL(%)	Pr RL (Nº)
39	1771	-0.2	-0.3	0.1	24/M-B	0.2	-0.6	24/M-B	-2.5	24/M-B
40	496	-0.1	-0.0	0.0	40/M-A	-0.5	-0.5	40/M-A	-4.4	40/M-A
41	143	-0.0	-0.1	-0.0	33/M-A	-0.3	-0.2	32/M-A	-1.3	33/M-A
42	807	<b>0.2</b>	<b>0.1</b>	-0.0	62/A	0.9	0.5	58/A	-5.9	62/A
43	1707	-0.1	-0.3	-0.0	152/A	-0.1	-0.0	47/M-A	<b>2.2</b>	152/A
44	T9-2	-0.3	-0.2	-0.0	195/A	-0.4	0.3	93/A	1.0	195/A
45	41	-0.1	<b>0.0</b>	<b>0.3</b>	68/A	-0.3	-0.1	40/M-A	0.6	68/A
46	887	-0.1	-0.1	0.0	35/M-A	0.3	0.1	250/A	0.1	252/A
47	871	-0.1	-0.1	<b>0.2</b>	84/A	-0.0	-0.0	229/A	0.8	230/A
48	1229	-0.0	-0.0	0.0	80/A	0.0	0.0	79/A	1.2	80/A
49	1336	<b>0.2</b>	<b>0.0</b>	0.0	20/M-B	<b>-0.6</b>	0.5	20/M-B	-0.5	20/M-B
50	F05	-0.2	-0.1	0.1	130/A	0.0	-0.1	128/A	-0.1	130/A
51	1805	-0.4	-0.4	-0.0	22/M-B	-0.5	0.1	21/M-B	0.7	22/M-B
53	A307	-0.2	-0.1	0.1	56/A	-0.2	-0.2	55/A	-1.6	56/A
55	503	<b>0.2</b>	<b>0.1</b>	-0.1	29/M-A	-0.3	0.3	29/M-A	-5.4	30/M-A
56	528	<b>0.2</b>	<b>0.1</b>	-0.2	34/M-A	0.3	0.6	33/M-A	-7.5	34/M-A
57	536	<b>0.2</b>	<b>0.2</b>	-0.1	23/M-B	<b>-0.9</b>	0.0	24/M-B	-4.7	24/M-B
59	1169	<b>0.2</b>	-0.3	0.1	73/A	-0.5	-0.1	72/A	1.3	73/A
60	490	<b>0.3</b>	<b>0.0</b>	<b>0.4</b>	25/M-B	-0.4	0.1	24/M-B	1.6	25/M-B
62	212	-0.2	-0.3	-0.0	212/A	0.4	-0.0	208/A	1.2	212/A
63	184	-0.2	-0.3	<b>0.2</b>	34/M-A	0.5	-0.0	34/M-A	0.3	34/M-A
64	416	-0.3	-0.2	0.0	39/M-A	-0.1	0.1	39/M-A	1.4	39/M-A
65	508	-0.1	-0.2	<b>0.5</b>	50/M-A	-0.1	-0.1	147/A	1.7	150/A
67	2101	-0.0	<b>0.1</b>	-0.0	25/M-B	0.4	0.3	24/M-B	<b>2.2</b>	25/M-B
68	2117	-0.3	-0.2	-0.1	28/M-A	0.4	-0.1	116/A	0.8	116/A
70	0581	.	.	.	11/M-B	0.5	-0.1	20/M-B	2.1	21/M-B
71	0029	-0.2	-0.1	-0.2	37/M-A	0.1	-0.1	37/M-A	-1.1	37/M-A
72	28	0.0	-0.3	0.0	29/M-A	-0.4	-0.3	54/A	1.8	56/A
73	0055	-0.1	<b>0.1</b>	<b>0.4</b>	50/M-A	0.1	0.0	50/M-A	0.7	50/M-A
75	1797	0.1	-0.3	-0.1	30/M-A	-0.4	0.0	29/M-A	0.8	30/M-A
76	1799	-0.1	-0.4	-0.1	26/M-A	0.1	-0.1	26/M-A	1.6	26/M-A
77	414	.	.	.	0	0.1	-0.1	61/A	0.2	61/A
78	116	-0.3	-0.3	0.1	45/M-A	0.4	-0.3	45/M-A	0.7	45/M-A
79	0304	-0.2	-0.3	-0.1	47/M-A	0.1	-0.4	47/M-A	2.0	47/M-A
80	682	.	.	.	10/B	-0.5	-0.0	26/M-A	<b>2.4</b>	26/M-A
83	4848	.	.	.	0	0.2	0.1	26/M-A	1.4	28/M-A

Padre	Ident.	CO	TO	CA	Pr CO (Nº)	LC	PI	Pr PI (Nº)	RL(%)	Pr RL (Nº)
84	4903	.	.	.	0	0.1	0.1	42/M-A	0.3	44/M-A
87	2229	.	.	.	0	-0.2	-0.1	30/M-A	<b>2.3</b>	30/M-A
88	0426	.	.	.	0	0.2	-0.3	169/A	<b>3.1</b>	171/A
89	1810	.	.	.	0	0.8	-0.3	20/M-B	<b>4.0</b>	21/M-B
90	0467	.	.	.	0	-0.0	-0.2	53/A	1.4	54/A
91	0539	.	.	.	0	<b>-0.6</b>	-0.3	54/A	<b>2.6</b>	54/A
92	454	.	.	.	0	0.3	-0.1	52/A	0.1	53/A
93	988	.	.	.	0	-0.1	-0.0	104/A	<b>2.4</b>	105/A
94	1981	.	.	.	0	<b>-1.0</b>	-0.2	24/M-B	<b>3.2</b>	24/M-B
96	0656	.	.	.	0	-0.2	-0.2	53/A	0.7	53/A
98	794	.	.	.	0	0.5	-0.2	66/A	1.9	67/A
99	795	.	.	.	0	-0.1	-0.1	27/M-A	<b>2.2</b>	27/M-A
100	545	.	.	.	0	-0.3	-0.4	22/M-B	-1.1	22/M-B

## V. Clasificación visual en categorías

Un grupo de 3 a 4 técnicos (representando al SUL y SCIU) realizaron la clasificación del total de la progenie previo a la esquila, en base a la apreciación visual de un conjunto de características, separándose 3 categorías: superior (Sup), intermedia y refugio (Ref).

Los resultados de la inspección visual, se presentan como la proporción de la progenie clasificada por categoría (superior o refugio) para cada padre (**Cuadro 15 y Figura 5**).

Los motivos de refugio considerados (que pueden ser más de uno por animal) fueron los siguientes:

- Esqueleto: tamaño, conformación, aplomos y prognatismo.
- Lana: falta de densidad, fibras meduladas en los cuartos, “barriga alta”, finura fuera del estándar de la raza y defectos graves de calidad de vellón (hongos, etc.).
- Presencia de lunares: en el vellón y zonas de no vellón (que por su frecuencia y/o tamaño ameriten ser refugio).
- Otros: principalmente grado de pigmentación muy alto, excesiva lana en la cara, criptórquidos.

Los resultados para esta característica no cuentan con exactitudes, por lo tanto se incluyó una columna con la cantidad de hijos por padre con información de **clasificación visual (Pr Vis)**. Los carneros con **menos de 20 hijos** no fueron presentados. Los valores de los desvíos para los **10 carneros superiores** en cada característica fueron resaltados en fondo negro.

En la **Figura 6**, se presenta gráficamente la distribución porcentual de la progenie de cada padre en las 3 categorías mencionadas (Categorías 1, 2 y 3, presentadas en la figura como Sup., Med. e Inf. respectivamente). (Sup., Med. e Inf.). Fueron incluidos solamente los carneros ingresados a la evaluación desde el año **2005**.

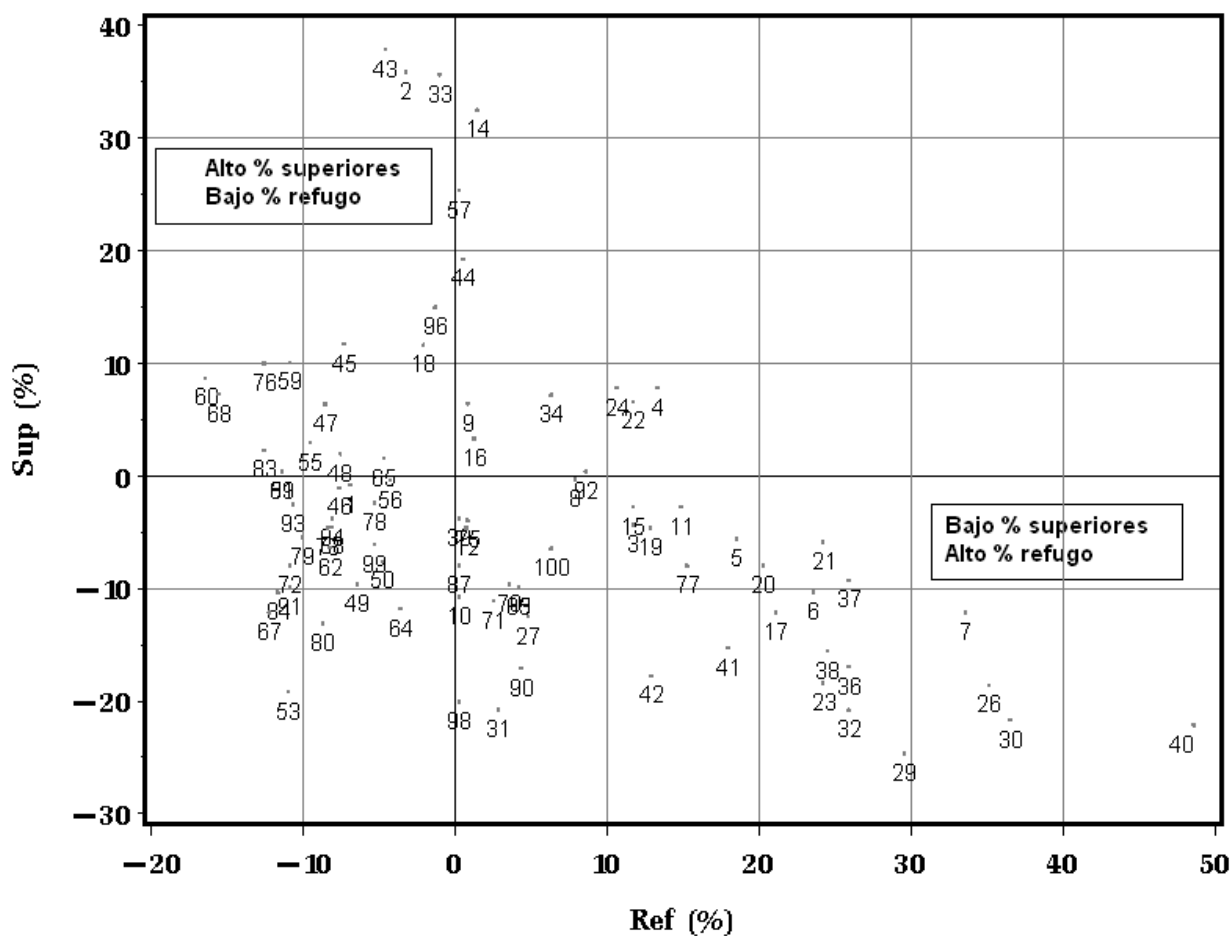
Cuadro 15. Desvíos ajustados para Clasificación Visual

Padre	Ident.	Propietario	Sup (%)	Ref (%)	Pr Vis (Nº)
1	PPC 2	Aguaribay S.G.	-0.8	-6.9	21/M-B
2	4-026	C. A. Tellería	35.9	-3.3	38/M-A
3	A4-10	Oscar Zabaleta	-4.3	11.7	64/A
4	PPC 3	SALPAY S.G.	7.8	13.3	37/M-A
5	A4-40	Oscar Zabaleta	-5.5	18.5	63/A
6	PPC 4	I. Banchemo	-10.3	23.6	35/M-A
7	PPC 3	Suc. Leopoldo Amorín	-12.1	33.6	32/M-A
8	3267	J. Urioste	-0.3	7.9	37/M-A
9	2508	J. Urioste	6.4	0.8	29/M-A
10	PPC 4	Suc. Venancio Zaldúa	-10.7	0.2	36/M-A
11	PPC 5	Jorge Molina	-2.7	14.8	32/M-A
12	595	J. Ariztia	-4.6	0.7	35/M-A
14	4A109	C. A. Tellería	32.6	1.4	28/M-A
15	1481	L. Barragué	-2.7	11.7	32/M-A
16	PO1	SALPAY S.G.	3.3	1.2	68/A
17	PO67	I. Banchemo	-12.1	21.1	32/M-A
18	PO 01	Suc. Venancio Zaldúa	11.7	-2.1	182/A
19	T567	J. Ariztia	-4.6	12.8	65/A
20	PO L0	Anita S.G.	-7.9	20.2	30/M-A
21	2584	J. Urioste	-5.8	24.2	32/M-A
22	T3 5	Teresa Urioste	6.7	11.7	32/M-A
23	447	Suc. Leopoldo Amorín	-18.3	24.2	32/M-A
24	391	R. Urioste	7.8	10.6	37/M-A
26	PO 05	C. A. Tellería	-18.5	35.1	33/M-A
27	1629	R. Otegui	-12.5	4.8	33/M-A
29	POF01	R. Urioste	-24.6	29.5	37/M-A
30	2629	J. Urioste	-21.7	36.5	34/M-A
31	PO 29	Teresa Urioste	-20.7	2.8	26/M-A
32	PO H9	J. Ariztia	-20.7	25.9	26/M-A
33	1656	Oscar Zabaleta	35.7	-1.0	78/A
34	222	SALPAY S.G.	7.2	6.3	22/M-B
35	13	Suc. Venancio Zaldúa	-9.9	4.2	34/M-A
36	472	C. y F. Silveira	-16.9	25.9	26/M-A
37	H307	J. Ariztia	-9.2	25.9	26/M-A
38	03	Anita S.G.	-15.5	24.5	22/M-B
39	1771	E. Lorenzelli	-3.8	0.2	24/M-B

Padre	Ident.	Propietario	Sup (%)	Ref (%)	Pr Vis (Nº)
40	496	Suc. Leopoldo Amorín	-22.1	48.6	40/M-A
41	143	Teresa Urioste	-15.2	18.0	32/M-A
42	807	R. Urioste	-17.7	12.9	58/A
43	1707	Oscar Zabaleta	<b>37.9</b>	-4.6	152/A
44	T9-2	Oscar Zabaleta	<b>19.3</b>	0.5	189/A
45	41	Suc. Venancio Zaldúa	<b>11.8</b>	-7.3	66/A
46	887	M. Cecilia y Sofía Cal	-1.0	-7.6	250/A
47	871	M. Cecilia y Sofía Cal	6.4	-8.6	229/A
48	1229	Ana Lassere e Hijos	2.0	-7.6	79/A
49	1336	Ana Lassere e Hijos	-9.6	-6.4	20/M-B
50	F05	Oscar Zabaleta	-7.5	-4.8	129/A
51	1805	Oscar Zabaleta	0.4	<b>-11.4</b>	20/M-B
53	A307	J. Ariztia	-19.1	<b>-11.0</b>	55/A
55	503	A. Urioste	3.0	-9.5	29/M-A
56	528	A. Urioste	-0.4	-4.3	33/M-A
57	536	A. Urioste	<b>25.4</b>	0.2	24/M-B
59	1169	Ana Lassere e Hijos	<b>10.1</b>	<b>-10.9</b>	72/A
60	490	Oscar Zabaleta	8.7	<b>-16.4</b>	24/M-B
62	212	Suc. Venancio Zaldúa	-6.3	-8.2	208/A
63	184	Suc. Venancio Zaldúa	-9.9	4.2	34/M-A
64	416	Oscar Zabaleta	-11.8	-3.6	39/M-A
65	508	Oscar Zabaleta	1.6	-4.7	145/A
67	2101	Oscar Zabaleta	-12.1	<b>-12.3</b>	24/M-B
68	2117	Oscar Zabaleta	7.3	<b>-15.6</b>	116/A
70	0581	Oscar Zabaleta	-9.6	3.6	20/M-B
71	0029	Suc. Venancio Zaldúa	-11.1	2.5	37/M-A
72	28	Ana Lassere e Hijos	-7.9	<b>-10.9</b>	54/A
73	0055	Suc. Venancio Zaldúa	-4.6	-8.4	50/M-A
75	1797	Ana Lassere e Hijos	-3.9	0.8	29/M-A
76	1799	Ana Lassere e Hijos	10.0	<b>-12.6</b>	26/M-A
77	414	SALPAY S.G.	-7.9	15.2	60/A
78	116	Suc. Venancio Zaldúa	-2.4	-5.3	45/M-A
79	0304	Suc. Venancio Zaldúa	-5.4	-10.0	47/M-A
80	682	Oscar Zabaleta	-13.1	-8.7	26/M-A
83	4848	M. Cecilia y Sofía Cal	2.3	<b>-12.6</b>	26/M-A
84	4903	M. Cecilia y Sofía Cal	-10.3	<b>-11.7</b>	42/M-A
87	2229	Oscar Zabaleta	-7.9	0.2	30/M-A
88	0426	Ana Lassere e Hijos	-4.5	-8.1	169/A

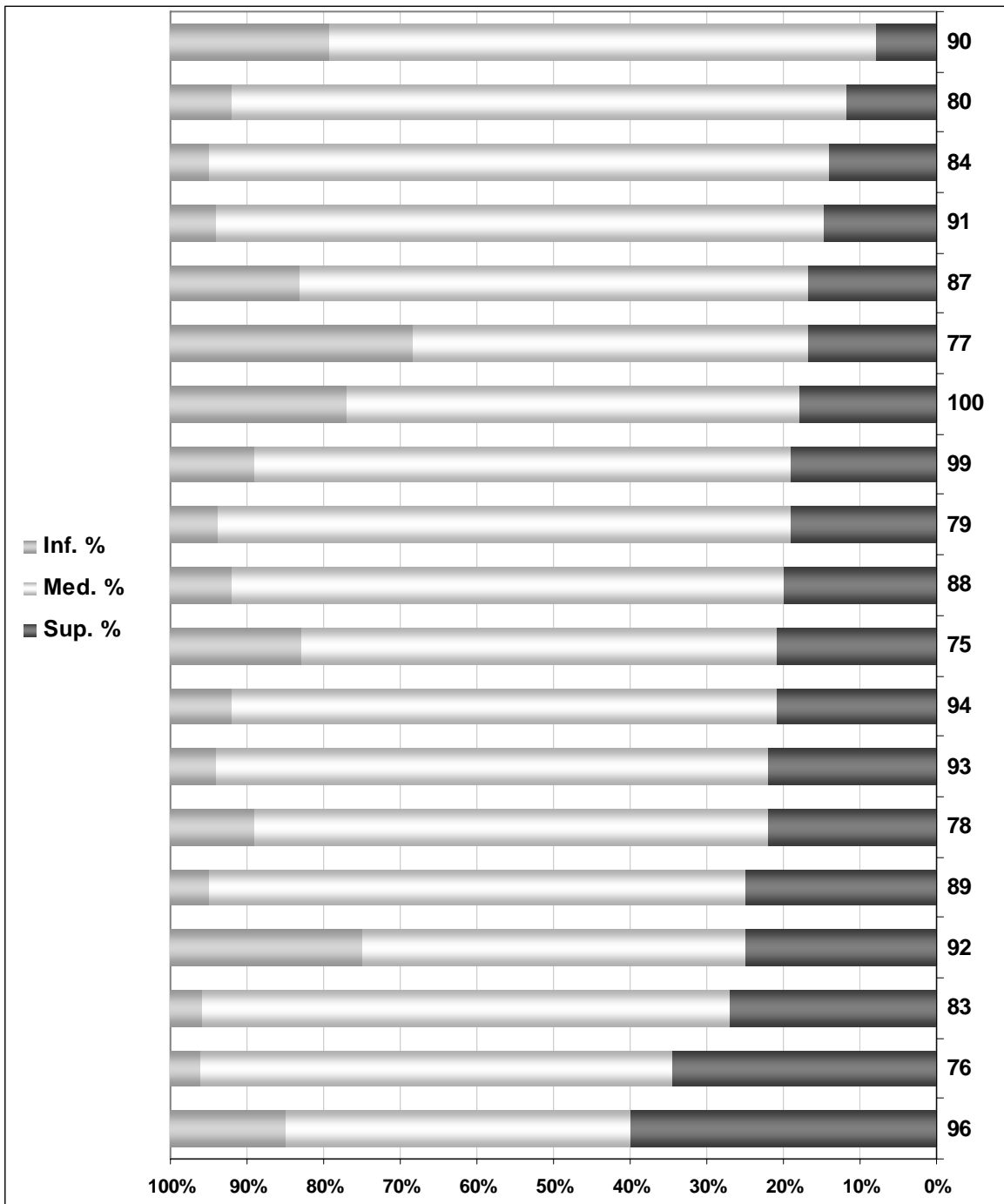
Padre	Ident.	Propietario	Sup (%)	Ref (%)	Pr Vis (N°)
89	1810	Ana Lassere e Hijos	0.4	-11.4	20/M-B
90	0467	Suc. Venancio Zaldúa	-17.0	4.3	53/A
91	0539	Suc. Venancio Zaldúa	-9.8	-10.9	54/A
92	454	SALPAY S.G.	0.4	8.6	52/A
93	988	Oscar Zabaleta	-2.5	-10.7	104/A
94	1981	Ana Lassere e Hijos	-3.8	-8.1	24/M-B
96	0656	Suc. Venancio Zaldúa	15.0	-1.3	53/A
98	794	Suc. Venancio Zaldúa	-20.0	0.2	66/A
99	795	Suc. Venancio Zaldúa	-6.1	-5.3	27/M-A
100	545	SALPAY S.G.	-6.4	6.3	22/M-B

Figura 5. Representación gráfica de los desvíos ajustados para Clasificación Visual por categoría (Año ingreso 1997 - 2007).





**Figura 6.** Apreciación visual general de la progenie de cada carnero (Año ingreso 2005 - 2007).



- **Para más información:**

**Sociedad de Criadores de Ideal del Uruguay (SCIU)**

Avda. Uruguay 864  
11100, Montevideo  
Tel. (02) 902 0484  
Telefax (02) 902 0489  
E-mail: [idealuruguay@adinet.com.uy](mailto:idealuruguay@adinet.com.uy)  
WEB: [www.idealuruguay.com](http://www.idealuruguay.com)



**Secretariado Uruguayo de la Lana (SUL)**

Rambla Baltasar Brum 3764  
11800, Montevideo  
Tel. (02) 200 0707  
Telefax (02) 203 8946  
E-mails:  
Diego Gimeno: [dgimeno@sul.org.uy](mailto:dgimeno@sul.org.uy)  
Fernando Coronel: [fercor@adinet.com.uy](mailto:fercor@adinet.com.uy)



**Instituto Nacional de Investigación Agropecuaria (INIA)**

Las Brujas: Ruta 48. km 10. Rincón del Colorado. Tel. (02) 367 7641 int. 1770  
Tacuarembó: Ruta 5. km 386 – 45000. Tel. (063) 22407  
E-mail:  
Gabriel Ciappesoni: [gciappesoni@inia.org.uy](mailto:gciappesoni@inia.org.uy)

