

RODEO DE CRÍA BRAFORD

Oscar Pittaluga³, Juan Manuel Soares de Lima³

En esta Unidad Experimental se han ido ajustando un conjunto de prácticas de manejo, para un rodeo Braford, que por la participación de sangre cebuína en el mismo, presenta diferencias fisiológicas con las razas que se han manejado tradicionalmente en el país. Las categorías con las que se ha venido trabajando son todas aquellas que integran el rodeo de cría: terneros, vaquillonas de reposición y vacas de cría.

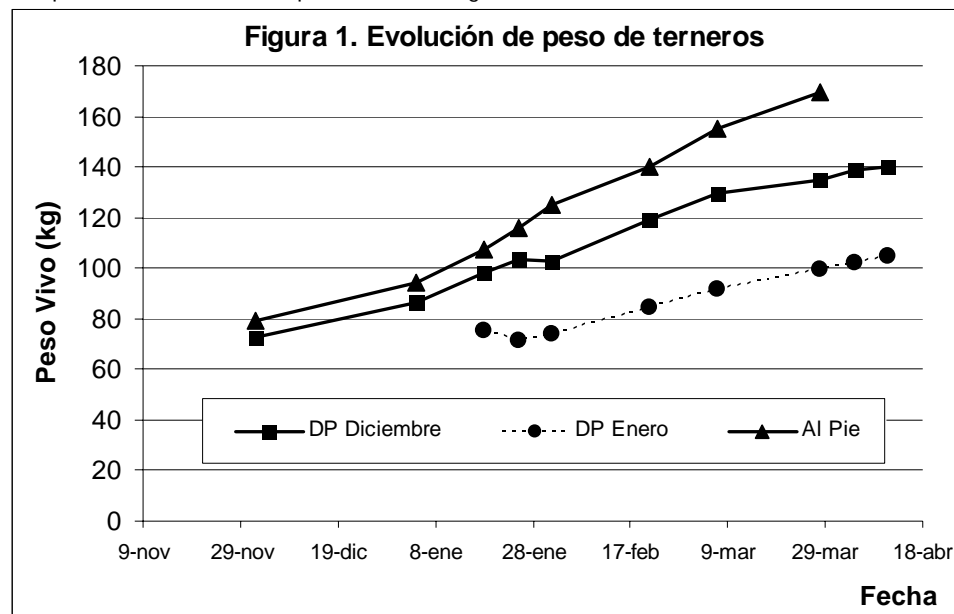
En años sucesivos se han venido registrando buenos comportamientos reproductivos y el objetivo de los trabajos más recientes es ajustar las prácticas de manejo de modo de implementar las medidas de acuerdo a los requerimientos de las diferentes categorías, buscando disminución de los costos.

Los resultados que se presentan pertenecen al rodeo de la Unidad, constituido por 294 vacas entoradas y sus correspondientes reemplazos, que se maneja en un área de 500 ha., que cuenta con un área de mejoramientos de diferentes edades que no alcanza al 10%. La pequeña área de verdeos anuales es asociada con leguminosas para la instalación de las mismas.

El sistema productivo es exclusivo de cría, con salida de terneros machos y vacas de descarte en el otoño, a efectos de disminuir la carga para el período invernal.

Terneros

La evolución de peso de estos lotes se presenta en la figura 1.



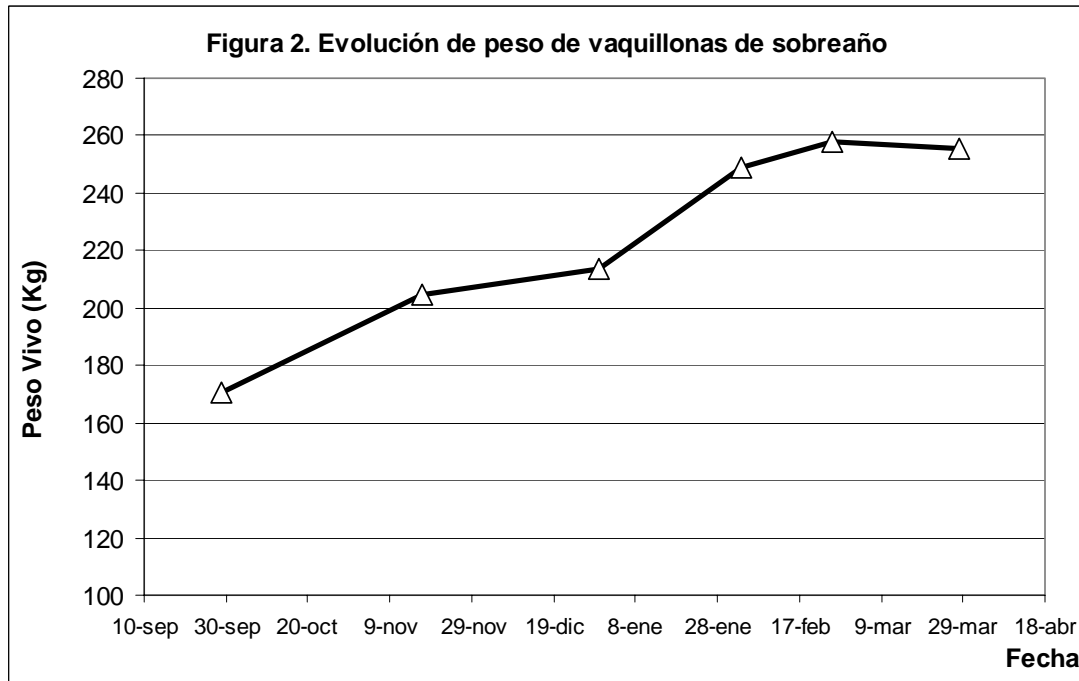
Los terneros que permanecieron al pie de la madre fueron parcialmente sujetos a destete temporario y los de destete precoz son hijos de vacas de primer cría y de vacas de descarte que criaban su último ternero.

Se observan buenas ganancias de peso de los terneros al pie de la madre y una ganancia también buena, aunque ligeramente menor, en los terneros destetados precozmente.

³ Programa Nacional Bovinos para Carne – INIA Tacuarembó

Vaquillonas de reposición

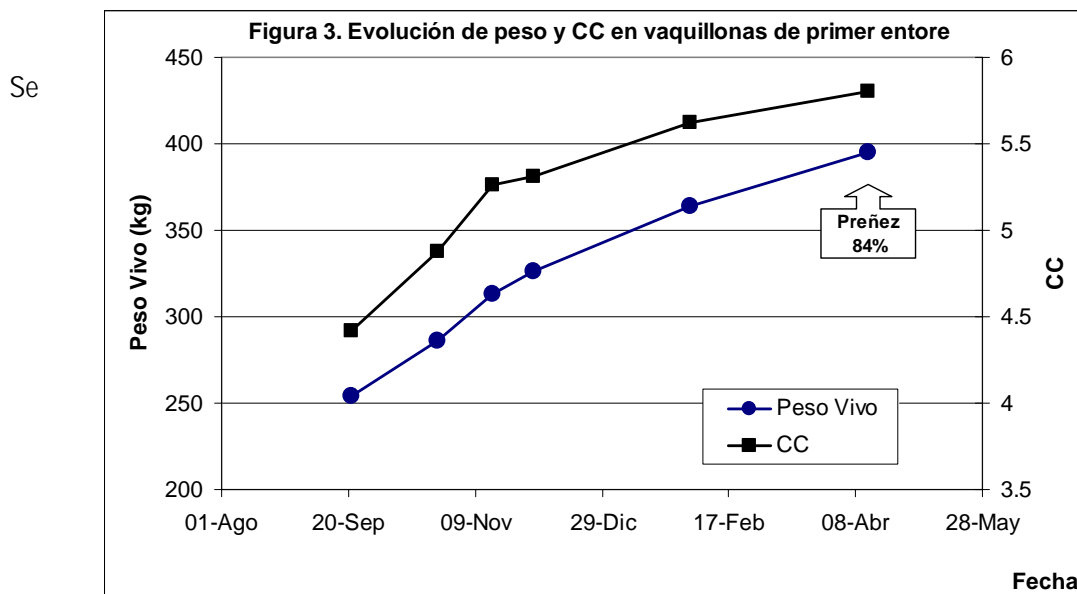
La evolución de peso de las terneras entre el destete y el año y medio de edad se observa en la figura 2.



El buen peso registrado a la salida del invierno, unido a las ganancias de primavera-verano logró obtener buenos pesos al otoño, que permitirán con moderadas ganancias en el período invernal alcanzar los pesos y condición corporal requeridos para un entore a los dos años, en fecha más temprana que el resto del rodeo.

Vaquillonas entoradas

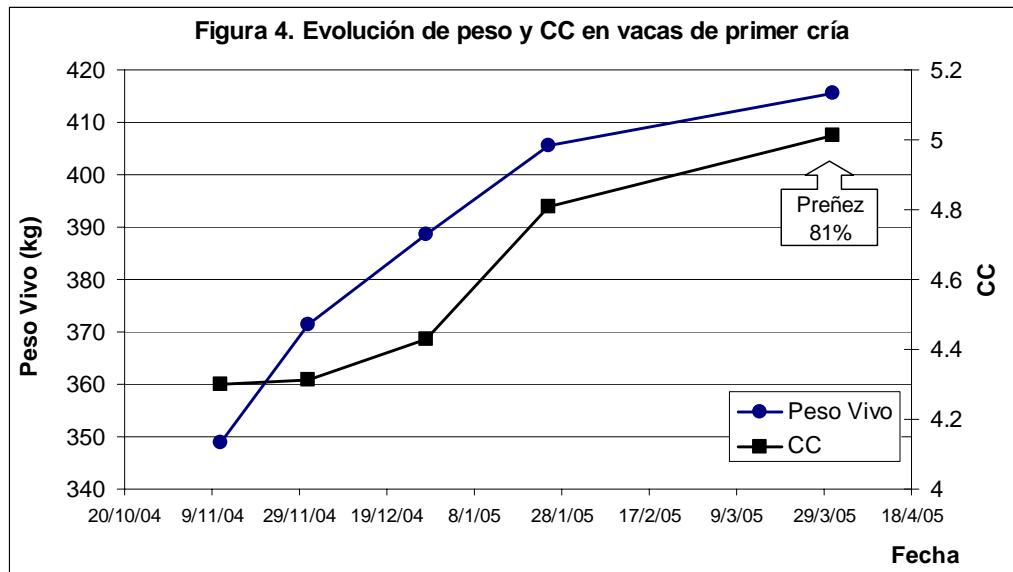
La evolución realizada por las vaquillonas entoradas se muestran en la figura 3.



comprueba una buena evolución de peso y condición corporal de las vaquillonas entoradas, que supera los valores obtenidos el año anterior. Con ganancias moderadas de peso será posible llegar al primer parto con buen peso y condición corporal.

Vacas de primer cría

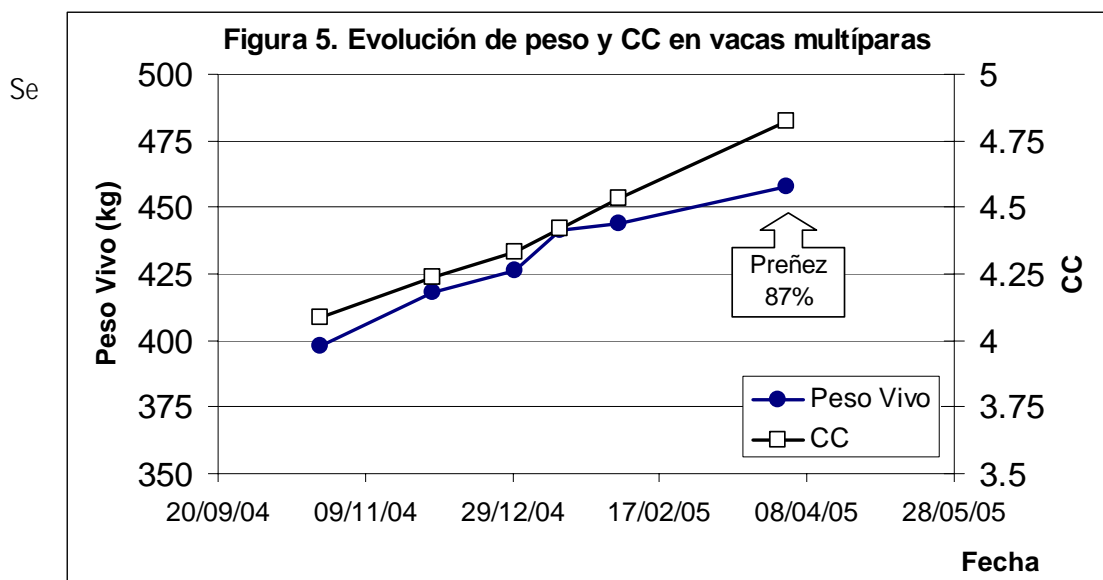
Las vacas de primer cría este año participaron en distintos experimentos, que incluyeron testigo, destete temporario y destete precoz. Las evoluciones de peso y condición corporal se muestran en la figura 4.



El promedio de la categoría mostró una evolución muy favorable del peso y condición corporal.

Vacas de cría

Los resultados obtenidos con las vacas de cría múltiparas se muestran en la figura 5.



comprueba el buen peso y condición corporal registrados al inicio del entore y la evolución positiva durante el mismo. Parte de las vacas tuvieron destete temporario y los resultados son informados separadamente.

Consideraciones

El rodeo ha alcanzado niveles interesantes de productividad en forma sostenida, con producción de terneros y vacas de descarte de buen peso y condición, habiéndose registrado un porcentaje de preñez de 85% en todo el rodeo.

Las distintas categorías que lo integran (vacas preñadas, vaquillonas y terneras) entrarán al invierno en condiciones que permiten esperar un mantenimiento de estos niveles.