



*PUEDE TRANSFORMARSE, A CORTO PLAZO,  
EN UNA EXCELENTE HERRAMIENTA*

# Condición Corporal en el manejo del rodeo de cría

*Es una escala que se utiliza ampliamente en  
la mayoría de los países desarrollados*

**E**L Instituto Nacional de Investigación Agropecuaria (INIA) participa -mes a mes y con 4 páginas- en EL PAIS AGROPECUARIO. Sus artículos técnicos, recomendaciones, notas de orientación, informaciones acerca de temas tratados en jornadas técnicas y comentarios sobre los libros publicados por la entidad, entre otros rubros abordados rotativamente, enriquecen el contenido de esta revista.

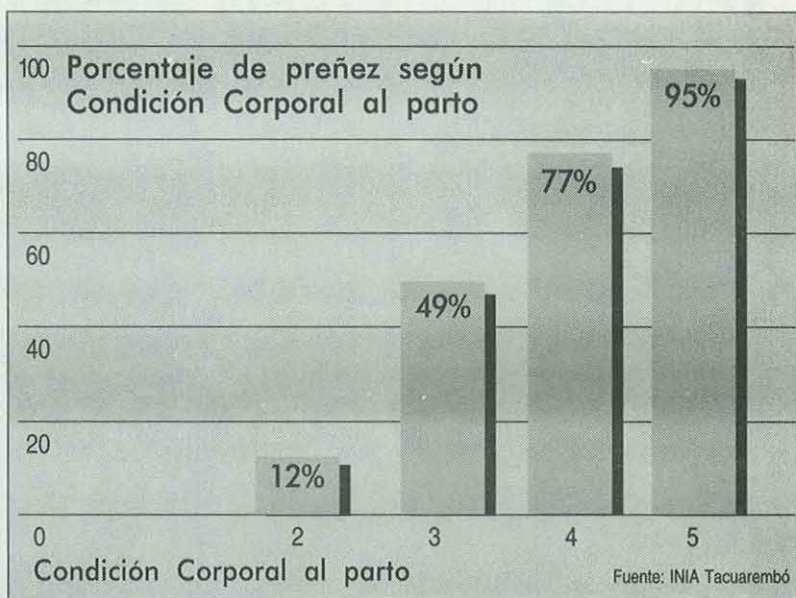
La escala de Condición Corporal o Estado Corporal aplicada a vacas de cría es una herramienta de manejo ampliamente utilizada y aceptada en la mayoría de los países desarrollados. Se trata de un método subjetivo de estimación de las reservas corporales del animal, es decir, de la cantidad de energía que se almacena como músculo y grasa, según una escala visual estandarizada.

Permite clasificar a las vacas según una Condición Corporal "objetivo" en ciertos momentos del año (al parto, al entore, al realizar el diagnóstico de gestación posterior al destete). De acuerdo a ella, se podrán llevar a cabo distintas estrategias de alimentación o suplementación dentro de los grupos o categorías de vacas, de manera de incrementar la eficiencia reproductiva del rodeo.

Los elementos a tener en cuenta para la asignación de grados son:

- zona de inserción en la cola
- aspecto de los huesos de la cadera
- espinazo y recubrimiento de costillas
- masas musculares

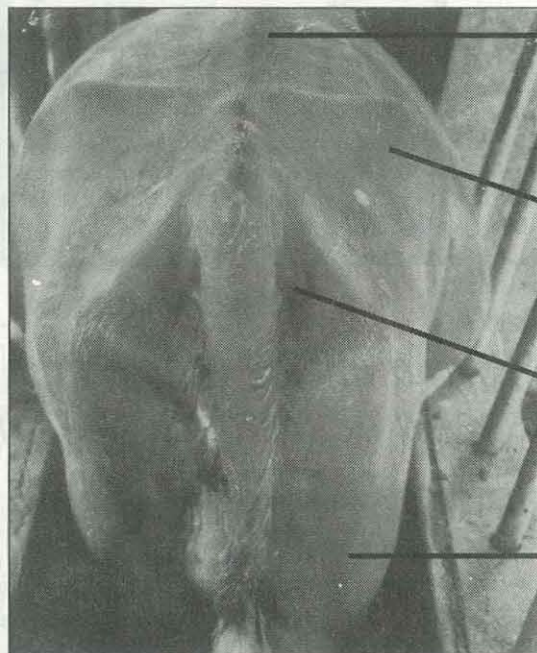
La escala utilizada en el Uruguay



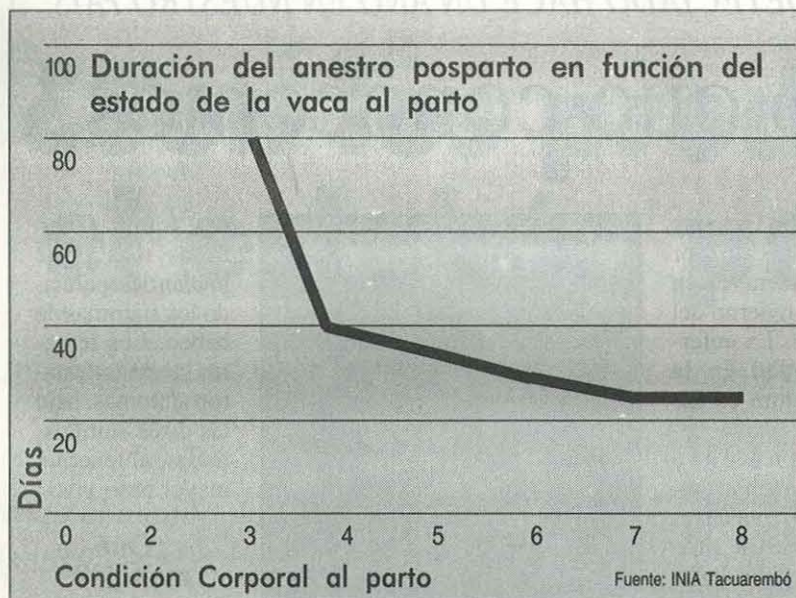
## El estado de la vaca al parto afecta al porcentaje de preñez y a la duración del anestro posparto

para vacas Hereford es recomendada por el INIA y la Facultad de Agronomía, y consta de 8 categorías, donde 1 corresponde al animal extremadamente flaco, sin grasa subcutánea y con músculos desgastados, espinazo y costillas muy marcados, huesos de la cadera muy prominentes, y anca y áreas de inserción de la cola muy hundidos. La categoría 8 corresponde al animal con acumulación extrema de grasa subcutánea en todo el cuerpo, pecho

### Elementos a tener en cuenta para la asignación de grados de Condición Corporal



- Espinazo y recubrimiento de las costillas
- Aspecto de los huesos de la cadera
- Zona de inserción de la cola
- Masas musculares



grande y prominente, y abundante tejido graso en círculo alrededor de la inserción de la cola.

Dicha escala se asemeja a lo que, comúnmente, el productor conoce como:

- 1 Conserva baja
- 2 Conserva
- 3 Conserva alta
- 4 Manufactura
- 5 Manufactura alta
- 6 Abasto
- 7 Gorda
- 8 Especial

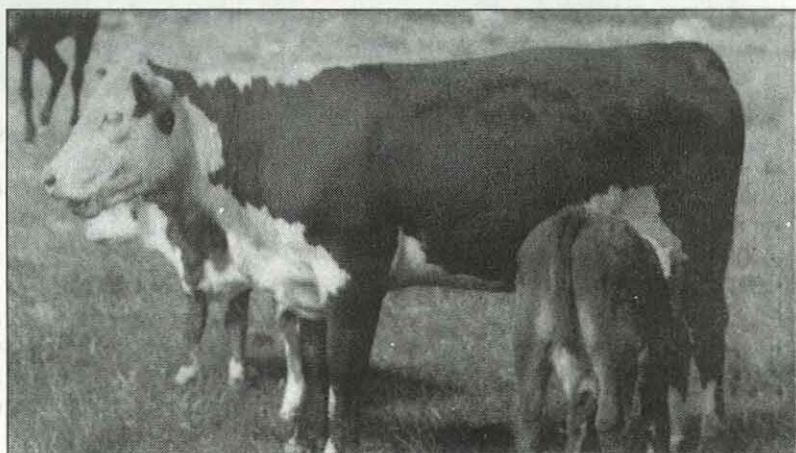
Dentro de los rodeos de cría de nuestro país, los grados más frecuentes se ubican entre 2 y 6, en dependencia de la época del año.

### Condición Corporal y comportamiento reproductivo de las vacas de cría

El estado de la vaca al parto afecta al porcentaje de preñez y a la duración del anestro posparto.

Como se ve en la figura 1, las vacas que paren en Condición Corporal menor o igual a 3 lograrán porcentajes de preñez menores a 50 por ciento. Por lo tanto es deseable que la vaca de cría llegue al momento del parto con una Condición Corporal de por lo menos 4, y de 5 en el caso de las vaquillonas.

Por otro lado, en la figura 2 puede



apreciarse que las vacas que llegan al parto con Condición Corporal igual a 4 presentan una duración del anestro posparto que varía entre 35 y 50 días, lo que determina una mayor probabilidad de que queden preñadas en el siguiente entore.

### Ventajas

El manejo de la escala de Condición Corporal no requiere equipos o instrumentos para su determinación, no tiene costos y es de fácil aprendizaje. Es independiente del tamaño, peso o llenado del tracto digestivo. Utilizada en momentos claves, permite estimar el comportamiento reproductivo futuro y planificar el manejo nutricional del ganado.

El Programa Nacional de Bovinos de Carne del INIA está llevando a cabo trabajos de investigación y

difusión, que relacionan la escala de Condición Corporal con estrategias y costos de alimentación y suplementación.

La Condición Corporal seguramente se transformará en el corto plazo, en la medida en que sea difundida y bien aplicada, en una excelente herramienta de manejo de la vaca de cría.

El método abordado en esta nota permite clasificar a las vacas según una Condición Corporal "objetivo" en ciertos momentos del año.



**Se trata de un método subjetivo de estimación de las reservas corporales del animal** ■

Autores del trabajo:

- \* Ingeniero Agrónomo y MSc. (Master en Ciencias) Guillermo Figurina, Jefe del Programa Nacional Bovinos de Carne.
- \* Ingeniero Agrónomo Gustavo Brito, Programa Bovinos de Carne (INIA Tacuarembó).
- \* Ingeniera Agrónoma Marcia del Campo, Difusión e Información (INIA Tacuarembó).

**RHIZOCTONIA: AGRESOR DETECTADO HACE UN AÑO EN NUESTRO PAIS**

# ¿Un hongo que conocemos?

**EXISTE** gran cantidad de hongos que parasitan plantas. Sin embargo, son pocos los hongos patógenos que provocan intoxicación en los animales que comen esas plantas.

En estos últimos tiempos, en las zonas más intensivas, nos hemos visto enfrentados a la aparición de varias afecciones producidas por alguno de estos hongos patógenos, como el causante de la festucosis o el más conocido en la zona del litoral: "el hongo de la pradera".

El consumo de leguminosas forrajeras, particularmente de trébol rojo, parasitadas con RHIZOCTONIA, provoca una enfermedad conocida como síndrome de babeo (excesiva salivación) en bovinos, ovinos, caprinos y equinos. Puede causar la muerte si no es detectada y tratada a tiempo.

## Algunas características

Su nombre científico es RHIZOCTONIA LEGUMINICOLA. Forma parte del grupo de hongos llamados "micelio estériles", pues no produce esporas (órganos de diseminación), lo que dificulta su cuantificación.

Su forma de dispersión es a través de largas hifas aéreas que, al tomar contacto con las plantas vecinas, las infectan progresivamente.

El hongo también se trasmite por las semillas. Puede sobrevivir hasta 2 años en ellas, lo que determina el número de focos de infección iniciales en la pastura.

Normalmente, causa la muerte de plántulas y sobrevive el invierno en los tallos. Afecta, además, a otras leguminosas, como trébol blanco, alfalfa, lotus. En general, aparece en estas otras especies cuando las pasturas están asociadas a trébol rojo, en períodos lluviosos o de alta humedad.

Las temperaturas óptimas para su desarrollo se encuentran entre 25 y 29 grados centígrados.

En Uruguay se detectó, por primera vez, en el invierno del '94. La enfermedad en la pastura es denominada comúnmente "manchón negro"; puede reducir la producción de un semillero hasta en 50 por ciento.

## Síntomas en los animales

Los animales presentan un cuadro con:

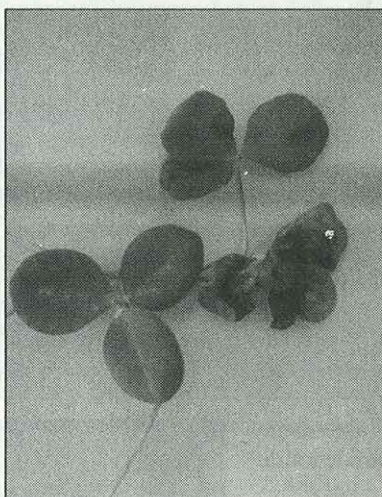
- excesiva salivación
- diarrea acuosa
- orina frecuente
- lacrimación profusa
- pérdida de apetito
- dificultades en la respiración
- reducción en la producción de leche, pérdida de peso, rigidez en miembros, abortos y, ocasionalmente, la muerte.

## Ensayos exploratorios

INIA La Estanzuela (S. Stewart, G. Banchemo, R. Cibils) comenzó trabajos exploratorios, con el objetivo de reproducir los síntomas en bovinos y ovinos.

El hongo, aislado de plantas infectadas, se multiplicó en medios de cultivo apropiados y se le suministró a 6 animales (3 terneros y 3 ovejas). Cada animal recibió 3 tomas orales del medio de cultivo, cada 2 horas.

De esta forma, se comprobó que, con las dosis suministradas, los síntomas aparecieron, en los ovinos, 2 horas y media luego de la últi-



El hongo RHIZOCTONIA, a través de largas hifas aéreas, agrede a las plantas vecinas.

ma toma. Ocho horas más tarde habían desaparecido los síntomas de babeo. Los terneros no manifestaron síntomas, bajo las dosis suministradas, al tener un mayor peso vivo.

## ¿Qué manejo?

Para tratar la intoxicación, en el mercado se encuentran disponibles varias drogas. Por supuesto, antes de aplicar cual-

quiera de ellas, debe consultarse al veterinario asesor.

Pero, detectados los síntomas, la forma más efectiva de acción, como en todas las afecciones causadas por micotoxinas, es sacar a los animales de la pastura afectada.

La bibliografía sobre el tema indica que ni las aplicaciones foliares con fungicidas antes de la floración en semilleros, ni las realizadas al suelo durante un rebrote o un corte han sido efectivas.

El heno proveniente de pradera afectada mantiene la toxicidad, aunque disminuye en forma notoria la concentración de la toxina luego de 10 meses de almacenaje.

## Recomendaciones

- No destinar a semilleros las praderas que presentaron síntomas, como forma de no diseminar.
- Reducir el trébol rojo, o la pastura afectada, como componente de la dieta, para reducir, también, la cantidad de toxina ingerida.
- Comprar semilla sana de origen conocido.